



Łęczna, 24 czerwiec 2021 r.

LU.3.4.0311.3.2021.AN

STAROSTWO POWIATOWE W LUBLINIE	
Kancelaria Ogólna	
Wpłynęło dnia	30-06-2021
Nr rejestru	49336
Liczba załączników	1
Przyjął	Mitko

P. P. Turbuli
01.07.2021 r.

Rada Powiatu Lubelskiego
ul. Spokojna 9
20-079 Lublin

P. P. Botyga
02.07.2021 r.

Państwowe Gospodarstwo Wodne Wody Polskie Nadzór Wodny w Łęcznej w oparciu o art. 250 pkt. 10 i 11 ustawy Prawo wodne (Dz. U. z 2021 roku, poz. 624 z późn. zm.), przesyła sprawozdanie z działalności podejmowanych na terenie naszego nadzoru w 2020 roku.

Obszar naszego działania obejmuje części terenu powiatów: łączyńskiego (51,76%), chełmskiego (24,41%), świdnickiego (21,9%), lubelskiego (1,52%) i włodawskiego (0,41%).

Jednocześnie pragniemy poinformować, że obszar działania na terenie powiatu lubelskiego jest niewielki i z uwagi na brak na tym terenie urządzeń melioracji wodnych i śródlądowych wód powierzchniowych nie były wykonywane w 2020 r. żadne prace utrzymaniowe czy inwestycyjne. W załączeniu sprawozdanie roczne i mapka obrazująca zasięg działania NW w Łęcznej i obszar na terenie powiatu lubelskiego.

KIEROWNIK
Andrzej Niemczuk

Otrzymują:

1. Adresat
2. a/a

Do wiadomości:

PGW Wody Polskie Zarząd Zlewni w Zamościu, ul. Młyńska 27, 22-400 Zamość

**Państwowe Gospodarstwo Wodne
Wody Polskie**
Nadzór Wodny w Łęcznej
ul. Krasnystawska 54
21-010 Łęczna

**SPRAWOZDANIE Z DZIAŁAŃ PODEJMOWANYCH NA TERENIE
NADZORU WODNEGO W ŁĘCZNEJ
NA OBSZARZE POWIATÓW: ŁĘCZYŃSKIEGO,
CHEŁMSKIEGO, ŚWIDNICKIEGO, LUBELSKIEGO I WŁODAWSKIEGO
ZA ROK 2020**



Foto. Nr 1. Kanał Wieprz-Krzna w km 38+000 m. Turowola, gm. Puchaczów

Łęczna, czerwiec 2021 rok

Spis treści:

1. Podstawa prawna sprawozdania.
2. Obszar działania Nadzoru Wodnego wraz z mapą i krótką charakterystyką.
3. Zestawienie gmin znajdujących się na terenie działania Nadzoru Wodnego.
4. Zakres prac wykonanych na terenie działania Nadzoru Wodnego.
5. Ilość i rodzaj spraw prowadzonych przez Nadzór Wodny.
6. Pozostałe informacje.



Foto. Nr 1. Rzeka Wieprz w m. Kijany, gm. Spiczyn, pow. łęczyński

1. Podstawa prawna sprawozdania.

W związku z obowiązkiem wynikającym z zapisów art. 250 ust. 10 ustawy z 20 lipca 2017 r. Prawo wodne (Dz. U. z 2021 r. poz. 624 z późn. zm.) przedstawiam Radzie Powiatu Łęczyńskiego roczne sprawozdanie z działań podejmowanych w roku 2020, na terenie powiatu łęczyńskiego przez Państwowe Gospodarstwo Wodne Wody Polskie, Regionalny Zarząd Gospodarki Wodnej w Lublinie, Zarząd Zlewni w Zamościu, Nadzór Wodny w Łęcznej.

Do podstawowych zadań Nadzoru Wodnego należy w szczególności:

- a) prowadzenie Biura Obsługi Klienta (BOK) oraz biura podawczego w zakresie właściwości nadzoru wodnego,
- b) prowadzenie postępowań administracyjnych w zakresie zgłoszeń wodnoprawnych,
- c) prowadzenie postępowań administracyjnych w sprawach dotyczących zwolnienia od zakazu grodzenia nieruchomości przyległych do publicznych śródlądowych wód powierzchniowych,
- d) załatwianie skarg i wniosków, oraz prowadzenie ich rejestru,
- e) monitorowanie sytuacji na rzekach i ciekach naturalnych oraz informowanie Zarządu Zlewni o zagrożeniach w sytuacji wystąpienia ekstremalnych zjawisk hydrologicznych, prowadzenie współpracy z Centrum Operacyjnym Ochrony Przeciwpowodziowej RZGW,
- f) opiniowanie przekroczenia cieków, przepustów, lokalizacji budynków, wylotów z kanalizacji, stawów, ujęć wody, zbiorników wodnych i innych obiektów,
- g) dokonywanie okresowych przeglądów wód i urządzeń wodnych,
- h) współudział w przygotowywaniu planu w zakresie utrzymania wód, urządzeń wodnych, usuwania szkód oraz uzyskiwania wymaganych prawem decyzji pozwalających na prowadzenie prac utrzymaniowych,
- i) dokonywanie odczytów wskazań urządzeń pomiarowych,
- j) utrzymywanie i eksploatacja urządzeń wodnych oraz cieków naturalnych będących własnością Skarbu Państwa - PGW Wody Polskie oraz ich nadzór nad realizacją prac wykonywanych przez firmy zewnętrzne,
- k) współpraca z jednostkami samorządowymi oraz organami odpowiedzialnymi za ochronę środowiska i gospodarkę wodną w zakresie właściwości nadzoru wodnego,
- l) zapewnienie oznakowania, utrzymywania i kontroli szlaków żeglugowych na śródlądowych drogach wodnych,
- m) współudział w zakresie nadzoru nad wykonywaniem obowiązków użytkowników obwodów rybackich,
- n) współpraca w akcji powodziowej i szacowaniu szkód powodziowych,
- o) administrowanie obiektami nadzoru wodnego.

Obowiązki nadzorów wodnych reguluje m. in. art. 240 ust. 1 ustawy Prawo wodne (Dz. U. z 2021 r. poz. 624 z późn. zm.)

2. Obszar działania Nadzoru Wodnego wraz z mapą i krótką charakterystyką.

Obszar działania Nadzoru Wodnego obejmuje swoim zasięgiem głównie powiat łęczyński, a także część powiatu chełmskiego, świdnickiego, lubelskiego i włodawskiego.

Całkowita powierzchnia obszaru objęta zasięgiem NW Łącznej wynosi ponad **836,709 km²**,

w tym :

- na terenie powiatu łęczyńskiego – 433,097 km² – co stanowi - 51,76 %,
- na terenie powiatu chełmskiego – 204,258 km² – co stanowi - 24,41 %,
- na terenie powiatu świdnickiego – 183,238 km² – co stanowi - 21,90 %,
- na terenie powiatu lubelskiego – 12,710 km² – co stanowi - 1,52 %, (brak urzędzeń)
- na terenie powiatu włodawskiego – 3,406 km² – co stanowi - 0,41 %, (brak urzędzeń)

Długość wszystkich cieków na terenie administrowanym przez NW Łącznej wynosi: 367,757 km, w tym:

- rzeki uregulowane – **99.780 km**, (rz. Świnka, rz. Mogielnica, rz. Stawek Stoki, rz. Stoki, Dopr. D-M, rz. Białka, Ciek Wygoda),
- rzeki nieuregulowane - **56,000 km** (rz. Wieprz, rz. Białka, rz. Stawek Stoki, rz. Świnka),
- kanały - **34,075 km** (KWK, Kanał A, Kanał A0, Dopr. D-M),
- dopływy - **177,902 km**

nazwa cieku aktualna	kilometrarz	długość całkowita w km
Wieprz (od Dopł. spod Rodzica St. do ujścia rz. Gielczewki)	117+000 - 159+600	42,600
Dopływ spod Trębaczowa	0+000 - 5+180	5,180
Dopływ spod Kajetanówki	0+000 - 6+370	6,370
Dopływ spod Starościc	0+000 - 5+000	5,000
Dopływ spod Cyganki	0+000 - 5+540	5,540
Stawek Stoki	0+000 - 23+500	23,800
Stoki	0+000 - 1+960	1,960
Dopływ z Podzamcza	0+000 - 5+139	5,139
Dopływ spod Świdnika	0+000 - 3+950	3,950
Dopływ spod Żurawnik	0+000 - 3+612	3,612
Dopływ spod Józefowa	0+000 - 3+731	3,731
Dopływ spod Krzesimowa	0+000 - 1+580	1,580
Białka	0+000 - 12+260	12,260
Dopływ z Chojna Starego	0+000 - 5+440	5,440
Dopływ spod Chojeńca	0+000 - 8+620	8,620
Dopływ spod Woli Korybutowej	0+000 - 5+900	5,900
Mogielnica	0+000 - 31+500	31,500
Mogilanka	0+000 - 5+640	5,640
Dopływ z Kol. Mogielnica	0+000 - 4+550	4,550
Dopływ z Siedliszcza	0+000 - 6+420	6,420
Dopływ spod Dobromysła	0+000 - 7+640	7,640
Grabarka	0+000 - 10+270	10,270
Dopływ spod Adamowa	0+000 - 11+320	11,320
Dopływ spod Zawadowa	0+000 - 4+200	4,200
Świnka	0+000 - 42+020	42,020
Ciek Wygoda	0+000 - 1+600	1,600
Dopływ spod Busówna	0+000 - 6+010	6,010
Dopływ z Sewerynowa	0+000 - 3+870	3,870
Dopływ z Sycznia	0+000 - 3+450	3,450
Dopływ z Wielkiego Bagna	0+000 - 5+310	5,310

Jagielna		0+000 - 10+650	10,650
Dopływ spod Brzezin		0+000 - 7+670	7,670
Dopływ spod Malinówki		0+000-6+690	6,690
Dopływ spod Świerszczowa		0+000 - 1+680	1,680
Dopływ spod Nadrybia		0+000 - 5+920	5,920
Żelazny Rów		0+000 - 10+740	10,740
Kanał A		0+000 – 5+790	5,790
Kanał A0		0+000 – 3+340	3,340
Dopływ spod Kobyłki		0+000 – 5+320	5,320
Dopływ ze zb. Dratów		0+000 - 0+330	0,330
Doprowadzalnik Dratów-Mytycze		0+000 - 3+400	3,400
KANAŁ WIEPRZ - KRZNA		19+025 – 40+570	21,545

1. Obiekty hydrotechniczne – **KANAŁ WIEPRZ-KRZNA W KM 19+025-40+570 (odcinek od kładki stalowej na KWK w m. Chojeniec do mostu drogowego na drodze wojewódzkiej nr 820 Sosnowica Dwór-Łączna).**
2. Urządzenia hydrotechniczne – **98 SZT. BUDOWLI (JAZY ŻELBETOWE I KOZŁOWE, ZASTAWKI, STOPNIE, SYFONY, UPUSTY, PRZEPUSTY Z PIĘTRZENIEM).**
3. Pompownia 1 szt.– **BOGDANKA KWK (wyłączona z eksploatacji)**
4. Km wałów – **GROBLA KWK W KM 19+025-40+571 OBUSTRONNIE 2 x 21,545 km = 43,090 km**
5. Zbiornik retencyjny **1 SZT - DRATÓW 168 HA**



Fot. Nr 3. Widok na jaz żelbetowy na KWK w km 38+270 w m. Dratów, gm. Ludwin

Na terenie naszej jednostki jest **29 szt. budowli piętrzących**; jazy żelbetowe, jazy kozłowe, zastawki, przepusto-zastawki, przepusty z piętrzeniem, (nie wliczono stopni z możliwością piętrzenia).

W tym:

Rzeka Białka - 1 szt. jaz kozłowy

1. Jaz kozłowy km 6+620 - brak kosztów, wymaga remontu kapitalnego,

Rzeka Mogielnica – 13 szt. jazy kozłowe, żelbetowe, przepusty z piętrzeniem tj:

1. jaz kozłowy km 1+890 – brak możliwości piętrzenia wody – przeznaczony do odbudowy, dokumentacja w 2020 r.
2. jaz kozłowy km 5+640 - brak możliwości piętrzenia wody – przeznaczony do odbudowy, dokumentacja w 2020 r.
3. jaz kozłowy km 6+510 - brak możliwości piętrzenia wody – przeznaczony do odbudowy, dokumentacja w 2020 r.
4. jaz kozłowy km 7+620 - brak możliwości piętrzenia wody – przeznaczony do odbudowy, dokumentacja w 2020r.

5. jaz żelbetowy km 13+923 – prowadzone jest okresowe piętrzenie wody na budowli dla retencji korytowej.
6. jaz żelbetowy km 18+185 - prowadzone jest okresowe piętrzenie wody na budowli dla retencji korytowej.
7. jaz żelbetowy km 19+929 – prowadzone jest okresowe piętrzenie wody na budowli dla retencji korytowej.
8. jaz żelbetowy km 21+815 – prowadzone jest okresowe piętrzenie wody na budowli dla retencji korytowej.
9. przepust z piętrzeniem w km 23+096 - 2 x Ø140 cm
10. przepust z piętrzeniem w km 23+556 - 2 x Ø140 cm
11. przepust z piętrzeniem w km 25+490 - 2 x Ø120 cm
12. przepust z piętrzeniem w km 26+260 - 2 x Ø120 cm
13. przepust z piętrzeniem w km 26+915 - 2 x Ø120 cm

Rzeka Stoki – 5 szt. jaz, zastawki bet.

1. jaz żelbetowy ze stopniem km 4+750 – jaz zniszczony, brak możliwości piętrzenia wody
2. zastawka betonowa km 17+212 – zastawka zniszczona, brak możliwości piętrzenia wody
3. zastawka betonowa km 18+095 – zastawka zniszczona, brak możliwości piętrzenia wody
4. zastawka betonowa ze stopniem km 18+680 – zastawka zniszczona, brak możliwości piętrzenia wody
5. zastawka betonowa km 21+215 – zastawka zniszczona, brak możliwości piętrzenia wody

Rzeka Świnka – 5 szt. – jaz żelbetowy , zastawki bet i przepusty z piętrzeniem, przepustozastawka

1. jaz żelbetowy Albertów w km 17+030 – prowadzone jest okresowe piętrzenie wody dla retencji korytowej.
2. Przepust z piętrzeniem 21+190 na obejściu budowli
3. zastawka bet. km 21+200 – planowane przywrócenie zdolności piętrzenia wody w ramach robót konserwacyjnych w 2021r.
4. zastawka bet. 31+740 – brak elementów stalowych zamknięć oraz brak szandorów
5. przepust z piętrzeniem 34+480
6. przepust z piętrzeniem km 37+570
7. przepustozastawka km 38+690 – wymaga remontu , końcowy odcinek brak wody,

Kanał Wieprz- Krzna – 2 szt. - jaz żelbetowy i jaz kozłowy:

1. jaz żelbetowy Dratów km 38+270 - obecnie nie piętrzy wody, (zbiornik Dratów napełniony do Max.PP w dniach 01-06.06.2021r.), aktualnie tranzyt wody na teren pow. parczewskiego
2. jaz kozłowy (Zgniła Struga/Chojeniec) km 19+000 – zniszczony, brak kozłów, nie piętrzy wody od 30 lat

Kanał A0 – 1 szt.

1. przepust z piętrzeniem 0+980 – wymaga remontu kapitalnego betonu i zamknięć, brak wody w kanale.



Fot. Nr 4. Jaz żelbetowy na rz. Świnka w km 17+030 m. Albertów, gm. Puchaczów



mapka dot. terenu działalności NW Łęczna

3. Zestawienie gmin znajdujących się na terenie działania Nadzoru Wodnego.

Zarząd Zlewni	Nadzór Wodny	Powiat	Gmina
Zarząd Zlewni w Zamościu	Łęczna	łęczyński	Łęczna
			Ludwin
			Milejów
			Cyców
			Puchaczów
			Spiczyn
		chełmski	Trawniki
			Siedliszcze
			Wierzbica
		świdnicki	Świdnik
			Piaski
			Mełgiew
		lubelski	Trawniki
			Wólka
		włodawski	Głusk

4. Zakres prac wykonanych na terenie działania NW Łączna w 2020 roku:

L.p.	Gmina powiat	Nazwa zrealizowanego zadania	Opis zadania	Wartość wykonanych prac
1	gm. Ludwin i gm. Puchaczów, pow. Łączna	„Naprawa uszkodzeń w grobli (lewej i prawej) Kanału Wieprz Krzna w rejonie ujęcia wody w km 37+285 w m. Turowola gm. Puchaczów i w m. Dratów gm. Ludwin spowodowanych szkodliwą działalnością bobrów na terenie NW w Łącznej”	- usunięcie z nor oraz „paśnika” naniesionych przez bobry gałęzi, patyków itp. warunki utrudnione, praca w wodzie – 16 r-g, - wykopy jamiste wykonywane koparkami podsiębiernymi – rozkopanie nor - 36 m ³ , - jw. wykop ręczny, dokop po koparce – 16 m ³ , - zakup i dowóz ziemi - 16 m ³ , - workowanie ziemi i układanie worków na nasypie 8,0 m ³ , - ręczne zasypywanie wykopów ze skarpami wraz z przrzutem – 60 m ³ , - zagęszczenie nasypów ubijakiem mechanicznym – 60 m ³ , - plantowanie skarp i korony grobli – 523,49 m ² .	9 599,29 zł.
2	gm. Milejów, gm. Ludwin, gm. Puchaczów pow. Łączna, gm. Siedliszcze i gm. Wierzbica, pow. chełmski	„Rozbiórka naturalnych zatorów oraz wynikających z działalności człowieka powstałych na rzekach i kanałach na terenie działania Zarządu Zlewni w Zamościu”	NW Łączna - Rozbiórka zatorów, przetamowań, powalonych drzew, odpadów komunalnych, itp: rzeka. Białka – 2 szt. reka Mogielnica- 10 szt., rzeka Świnka 35 szt. Kanał A- 2 szt. razem 49 szt, / 174,62 mp.	20 190,71
3	gm. Łączna, gm. Ludwin, gm. Puchaczów, pow. łęczński	„Roboty utrzymaniowe na Kanale Wieprz-Krzna na terenie Zarządu Zlewni Zamość – 3 części” – CZĘŚĆ 2 ZAMÓWIENIA: UTRZYMANIE KANAŁU WIEPRZ-KRZNA W KM 19+025 ÷ 40+570 – NW ŁĄCZNA”.	Roboty utrzymaniowe na Kanale Wieprz-Krzna w km 19+025 ÷ 40+570 obejmowały: a. konserwację skarp Kanału i ławki I przekroju (mechaniczne wykoszenie kosiarką bijakową– 174 514,5m ² , b. wykoszenie ręczne wraz z wygrabieniem 19 390,5 m ² , c. konserwację grobli prawej i lewej KWK (mechaniczne wykoszenie kosiarką bijakową – 116 343 m ² , wykoszenie ręczne wraz z wygrabieniem – 12 927 m ² , d. konserwację skarpy odwodnej i odpowietrznej grobli lewej i prawej KWK - (mechaniczne wykoszenie kosiarką bijakową–155 124 m ² , wykoszenie ręczne wraz z wygrabieniem 17 236 m ² , e. konserwację ławki zewnętrznej grobli lewej i prawej - wykoszenie ręczne wraz z wygrabieniem 101 959m ² f. Konserwację rowków opaskowych -wykoszenie ręczne wraz z wygrabieniem 62 412m ² , g. Ręczną wycinkę krzaków z rowków opaskowych w km 32+940-35+045- porost gęsty – 0,636 ha, porost średni 0,636 ha i porost rzadki 0,848 ha wraz z mech. rozdrobieniem, g. remont kładki na KwK w km 19+050, L=25,3 m, szer. h1,4 m w m. Chojeniec – 1 szt h. wykonanie dwóch szt. szlabanów stalowych na wjazdach na groble	191 264,53
4	gm. Siedliszcze pow. chełmski	„Usunięcie stwierdzonych nieprawidłowości w stanie technicznym budowli – jazy żelbetowe na rzece Mogielnicy w km 13+923 w m. Wola Korybutowa, w km 18+185 i 19+929 w m. Majdan Zahorodyński i w km 21+815 w m. Janowica”- gm. Siedliszcze, pow.	Remont jazów żelbetowych na rz. Mogielnicy w km 13+923, w km 18+185, w km 19+929 i w km 21+815 obejmował: - wykoszenie porostów ze skarp wraz z wygrabieniem, - demontaż i montaż urządzeń i mechanizmów – w celu oczyszczenia i zabezpieczenia antykorozyjnego, - oczyszczenie strumieniowo-ścierne (piaskowanie)-elementów stalowych jazów, - odtuszczenie i malowanie farbą podkładową i nawierzchniową konstrukcji stalowych, - skucie betonu w miejscach powierzchniowych uszkodzeń wraz z naprawa betonu, - czyszczenie strumieniowo-ścierne powierzchni betonowych jazów (piaskowanie),	71 334,74

		chełmski, woj. lubelskie – NW w łącznej.	reprofilacja ubytków w konstrukcjach betonowych zaprawą cementowo-polimerową Sika Repair 10F (warstwa szczepna) i 20F (warstwa wierzchnia), oczyszczenie umocnień dolnych i górnych jazów z roślinności, skucie betonu w miejscach uszkodzeń, uzupełnienie ubytków betonem hydrotechnicznym BH 25, przebieg techniczny i naprawa mechanizmów wyciągowych jazów, smarowanie, wymiana smarowniczek i uszkodzonych elementów, montaż znaków wodnych taty wodowskazowe, tablice informacyjne, bolce lub kłamy, odmulenie cieku warstwą 20 cm w km 21+815-22+324 wraz z rozplanowaniem ziemi, zabudowa wyryw wykonanych przez bobry w skarpach rzeki - wykopy ręczne – przygotowanie wyryw do zabudowy, z częściowym workowaniem ziemi i układaniem worków na skarpach rzeki, ręczne zasypanie wykopów, wykonanie naprawy opaski z kieszki faszynowej fi 20 cm na łącznej długości 509 mb.	
5	gm. Siedliszcze pow. chełmski	"Rozbiórka tam bobrowych na terenie Nadzórów Wodnych podległych Zarządowi Zlewni w Zamościu - część IV Nadzór Wodny w łącznej - ELEMENT NR I.	Rozbiórka 8 szt. tam bobrowych: Rzeka Mogielnica (Mogielnica) - teren gminy Siedliszcze: •Tama nr 1 – w km 17+800 – m. Wola Korybutowa, •Tama nr 2 – w km 21+815 – m. Janowica, •Tama nr 3 – w km 21+820 – m. Janowica, •Tama nr 4 – w km 21+870 – m. Janowica, •Tama nr 5 – w km 22+560 – m. Janowica, •Tama nr 6 – w km 22+660 – m. Janowica, •Tama nr 7 – w km 26+340 – m. Mogielnica, •Tama nr 8 – w km 29+398 – m. Bezek Kolonia,	2 743,39
6	gm. Puchaczów, pow. łęczyński	"Usunięcie stwierdzonych nieprawidłowości w stanie technicznym budowli – jaz żelbetowy "Albertów" w km 17+030 rzeki Świnka" gm. Puchaczów, pow. łęczyński, woj. lubelskie na terenie NW w łącznej.	Remont jazu żelb. na rz. Śwince w km 17+030 obejmował: wykoszenie porostów ze skarp wraz z wygrabieniem-100m ² , oczyszczenie przez szrotkowanie elementów stalowych jazów – 11,36 m ² , odtłuszczenie i malowanie farbą podkładową i nawierzchni. konstrukcji stalowych - 11,36m ² skucie betonu w miejscach powierzchniowych uszkodzeń wraz z naprawą betonu, reprofilacja ubytków - 3,0 m ² , rozbiórka konstrukcji betonowych wraz z wywozem poza teren robót – 21,8 m ³ , planowanie skarp – 109 m ² , ułożenie geowłókniny pod materace siatkowo-kamiennie gr. 30 cm i 23 cm – 109 m ² , wykonanie budowli siatkowo- kamiennych gr 23 cm – 15,87 m ² i grub. 30 cm – 12 m ² , wykonanie palisad z kołków 7-9 cm gł. wbicia 1,2 m – 20 mb, zakup i dowóz brakującej ziemi – 6 m ³ , ustawienie prowadnicy szandorów – 1 szt. montaż znaków wodnych taty wodowskazowej, tabliczki znaku wodnego, tablicy informacyjnej, bolca,	19 780,21
7	gm. Siedliszcze pow. chełmski	"Zwiększenie zdolności retencyjnej zlewni rzeki Mogielnicy poprzez remont budowli piętrzących w km 25+490, 26+260 i 26+915" w miejscowości Mogielnica, gmina siedliszcze, pow. chełmski, woj. lubelskie	Remont przepustów z piętrzeniem w km 25+490, 26+260 26+915 rzeki Mogielnicy obejmował: oczyszczenie strumieniowo-ściernie, odtłuszczenie i malowanie farbą podkładową i nawierzchniową konstrukcji stalowych – prowadnice z ceownika – 1,5 m ² x 3 = 4,5 m ² , oczyszczenie z namułu przepustów rurowych – 66 mb, usuwanie namułu z cieku warstwą 30 cm /80+70+75 = 225 m naprawa umocnień betonowych 0,9+ 1,1 + 1,0 m ³ = 3,0 m ³ , wykonanie i założenie szandorów drewnianych 3 x 4 = 12m ² , wykonanie i montaż znaków wodnych: taty wodowskazowa 3 szt. bolca lub kłama 3 szt. tabliczka znaku wodnego– 3szt. wykonanie i montaż tablicy informacyjnej – 3 szt.	23 390,03

8	gm. Milejów, pow. Łęczna, gm. Siedliszcze pow. chełmski	„Roboty utrzymaniowe na rzekach zlokalizowanych na terenie działania Zarządu Zlewni Zamość – 7 części” Część 4 zamówienia: „Utrzymanie rzeki Mogielnica (Mogilnica) w km 2+120-19+925, 21+375-31+500” – NW Łęczna.	Konserwacja rzeki Mogielnicy w km 2+120-19+925 i 75-31+500, tj. 27,930 km obejmowała: wykoszenie porostów ze skarp wraz z wygrabieniem w km 2+120-13+685, 13+710-13+920, 13+930-16+535, 16+545-19+925 i 21+375-31+500 tj. 27 885 mb – 126 256 m ² , wykoszenie porostów z dna rzeki wraz z wygrabieniem w km 4+650-12+500, 16+545-19+925 i 21+375- 31+500 tj. 21 355 mb – 41 573 m ² , usuwanie (hakowanie) roślin korzeniących się w dnem w km: 12+500- 13+685, 13+710-13+920, 13+930-16+535, 16+540-19+925 tj. 7 385 mb – 14 770 m ² , mechanicznego odmulenia dna rzeki średnią warstwą 20 cm w km 22+324 – 23+096 i 23+556 – 23+729 tj. 945 mb, rozplantowanie urobku po odmuleniu - 378 m ³ .	114 700,11
			RAZEM WARTOŚĆ ROBÓT w 2020 r. w zł.	453 003,01

5. Liczba spraw wpływających i prowadzonych przez Nadzór Wodny.

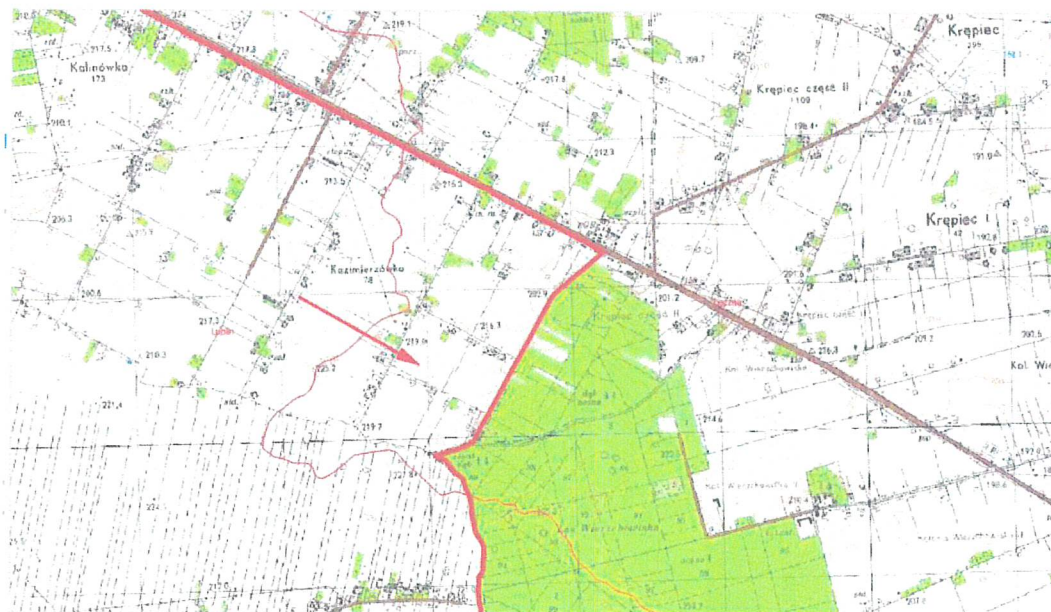
Podstawa prawna: Prawo wodne z 20 lipca 2017 r. Dz. U. 2021 r. poz. 624 z późn. zm.

Kwartał	Zgody wodnoprawne na podstawie art. 397 ust. 3 pkt 3 (w związku z art. 240 ust. 5 pkt 1)	Ilość spraw wpływających do NW (wnioski, skargi, inne)
I i II	31	396
III i IV	38	352
ROCZNIE	69	748

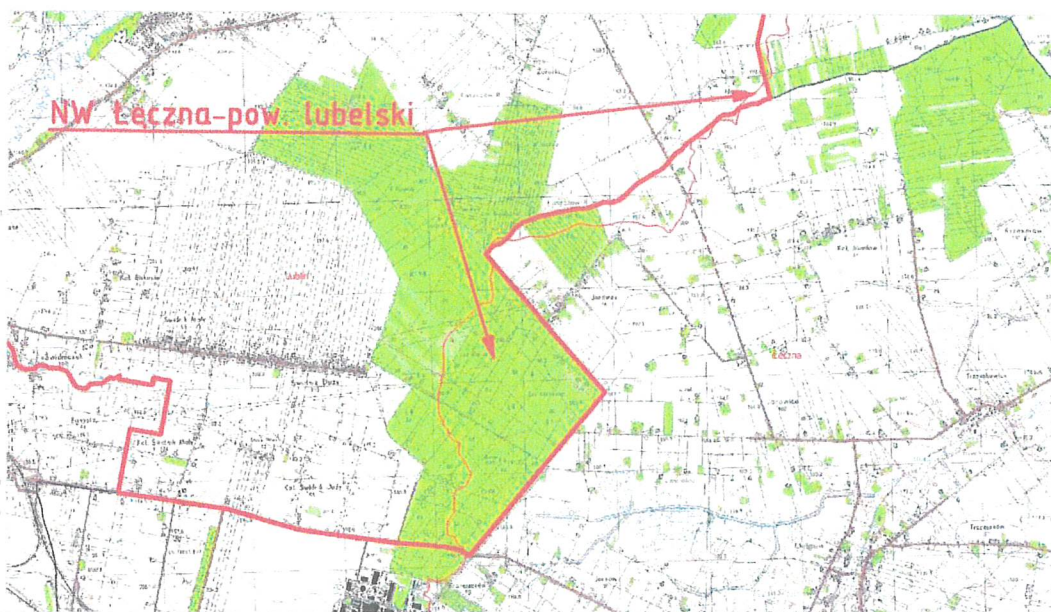
Wzrost wydanych zgód wodnoprawnych w stosunku do roku 2019 z 50 szt. na 69 szt. i wzrost ilości spraw wpływających do NW w łącznej z 612 szt. na 748 szt.



Foto nr 6. Tama wykonana przez bobry Kanał A – 0 w km 1+865



Informacyjnie -obszar działania NW łączna na terenie powiatu lubelskiego



Informacyjnie -obszar działania NW łączna na terenie powiatu lubelskiego

**Państwowe Gospodarstwo Wodne
Wody Polskie**
Nadzór Wodny w Łęcznej
ul. Krasnystawska 54, 21-010 Łęczna
NIP: 527-232-56 16, REGON: 368302575
tel.: +48 81 664 35 00, e-mail: nw-łączna@wody.gov.pl

Pieczętka firmowa

KIEROWNIK

Andrzej Niemczuk

podpis i pieczętka kierownika NW w Łęcznej