

STAROSTWO POWIATOWE w LUBLINIE  
Kancelaria Ogólna

Wpłynęło dnia: 01-07-2022

Nr rejestru 44339 Liczba załączników 2  
Przyjął: [signature]

Państwowe Gospodarstwo Wodne  
Wody Polskie  
Nadzór Wodny w Łęcznej  
ul. Krasnystawska 54  
21-010 Łęczna

**SPRAWOZDANIE Z DZIAŁAŃ PODEJMOWANYCH NA TERENIE  
NADZORU WODNEGO W ŁĘCZNEJ  
NA OBSZARZE POWIATÓW: ŁĘCZYŃSKIEGO,  
CHEŁMSKIEGO, ŚWIDNICKIEGO, LUBELSKIEGO I WŁODAWSKIEGO  
ZA ROK 2021**



Foto. Nr 1. Zbiornik retencyjny Dratów i Kanał Wieprz-Krzna w km 38+000 m. Dratów, gm. Ludwin

## Spis treści:

1. Podstawa prawna sprawozdania.
2. Obszar działania Nadzoru Wodnego wraz z mapą i krótką charakterystyką.
3. Zestawienie gmin znajdujących się na terenie działania Nadzoru Wodnego.
4. Zakres prac wykonanych na terenie działania Nadzoru Wodnego.
5. Ilość i rodzaj spraw prowadzonych przez Nadzór Wodny.
6. Pozostałe informacje.



Foto. Nr 2. Rzeka Wieprz km 154+500 w m. Ciechanki Łęczyńskie , gm. Łęczna, pow. łęczyński

### 1. Podstawa prawna sprawozdania.

W związku z obowiązkiem wynikającym z zapisów art. 250 ust. 10 ustawy z 20 lipca 2017 r. Prawo wodne (Dz. U. z 2021 r. poz. 2233 z późn. zm.) przedstawiam Radzie Powiatu Lubelskiego roczne sprawozdanie z działań podejmowanych w roku 2021, na terenie powiatu łęczyńskiego przez Państwowe Gospodarstwo Wodne Wody Polskie, Regionalny Zarząd Gospodarki Wodnej w Lublinie, Zarząd Zlewni w Zamościu, Nadzór Wodny w Łęcznej.

**Do podstawowych zadań Nadzoru Wodnego należy w szczególności:**

- a) prowadzenie Biura Obsługi Klienta (BOK) oraz biura podawczego w zakresie właściwości nadzoru wodnego,
- b) prowadzenie postępowań administracyjnych w zakresie zgłoszeń wodnoprawnych,
- c) prowadzenie postępowań administracyjnych w sprawach dotyczących zwolnienia od zakazu grodzenia nieruchomości przyległych do publicznych śródlądowych wód powierzchniowych,
- d) załatwianie skarg i wniosków, oraz prowadzenie ich rejestru,
- e) monitorowanie sytuacji na rzekach i ciekach naturalnych oraz informowanie Zarządu Zlewni o zagrożeniach w sytuacji wystąpienia ekstremalnych zjawisk hydrologicznych, prowadzenie współpracy z Centrum Operacyjnym Ochrony Przeciwpowodziowej RZGW,
- f) opiniowanie przekroczenia cieków, przepustów, lokalizacji budynków, wylotów z kanalizacji, stawów, ujęć wody, zbiorników wodnych i innych obiektów,
- g) dokonywanie okresowych przeglądów wód i urządzeń wodnych,
- h) współudział w przygotowywaniu planu w zakresie utrzymania wód, urządzeń wodnych, usuwania szkód oraz uzyskiwania wymaganych prawem decyzji pozwalających na prowadzenie prac utrzymaniowych,
- i) dokonywanie odczytów wskazań urządzeń pomiarowych,
- j) utrzymywanie i eksploatacja urządzeń wodnych oraz cieków naturalnych będących własnością Skarbu Państwa - PGW Wody Polskie oraz ich nadzór nad realizacją prac wykonywanych przez firmy zewnętrzne,
- k) współpraca z jednostkami samorządowymi oraz organami odpowiedzialnymi za ochronę środowiska i gospodarkę wodną w zakresie właściwości nadzoru wodnego,
- l) zapewnienie oznakowania, utrzymywania i kontroli szlaków żeglugowych na śródlądowych drogach wodnych,
- m) współudział w zakresie nadzoru nad wykonywaniem obowiązków użytkowników obwodów rybackich,
- n) współpraca w akcji powodziowej i szacowaniu szkód powodziowych,
- o) administrowanie obiektami nadzoru wodnego.

Obowiązki nadzorów wodnych reguluje m. in. art. 240 ust. 1 ustawy Prawo wodne (Dz. U. z 2021 r. poz. 2233 z późn. zm.)

## Obszar działania Nadzoru Wodnego wraz z mapą i krótką charakterystyką.

**Obszar działania Nadzoru Wodnego** obejmuje swoim zasięgiem głównie powiat łęczyński, a także część powiatu chełmskiego, świdnickiego, lubelskiego i włodawskiego.

Całkowita powierzchnia obszaru objęta zasięgiem NW łącznej wynosi ponad **836,709 km<sup>2</sup>**,

w tym :

- na terenie powiatu łęczyńskiego – **433,097 km<sup>2</sup>** – co stanowi - **51,76 %**,
- na terenie powiatu chełmskiego – **204,258 km<sup>2</sup>** – co stanowi - **24,41 %**,
- na terenie powiatu świdnickiego – **183,238 km<sup>2</sup>** – co stanowi - **21,90 %**,
- na terenie powiatu lubelskiego – **12,710 km<sup>2</sup>** – co stanowi - **1,52 %**, (brak urzędzeń)
- na terenie powiatu włodawskiego – **3,406 km<sup>2</sup>** – co stanowi - **0,41 %**, (brak urzędzeń)



Foto. Nr 3. Kanał Wieprz-Krzna w km 38+000 m. Turowola, gm. Puchaczów

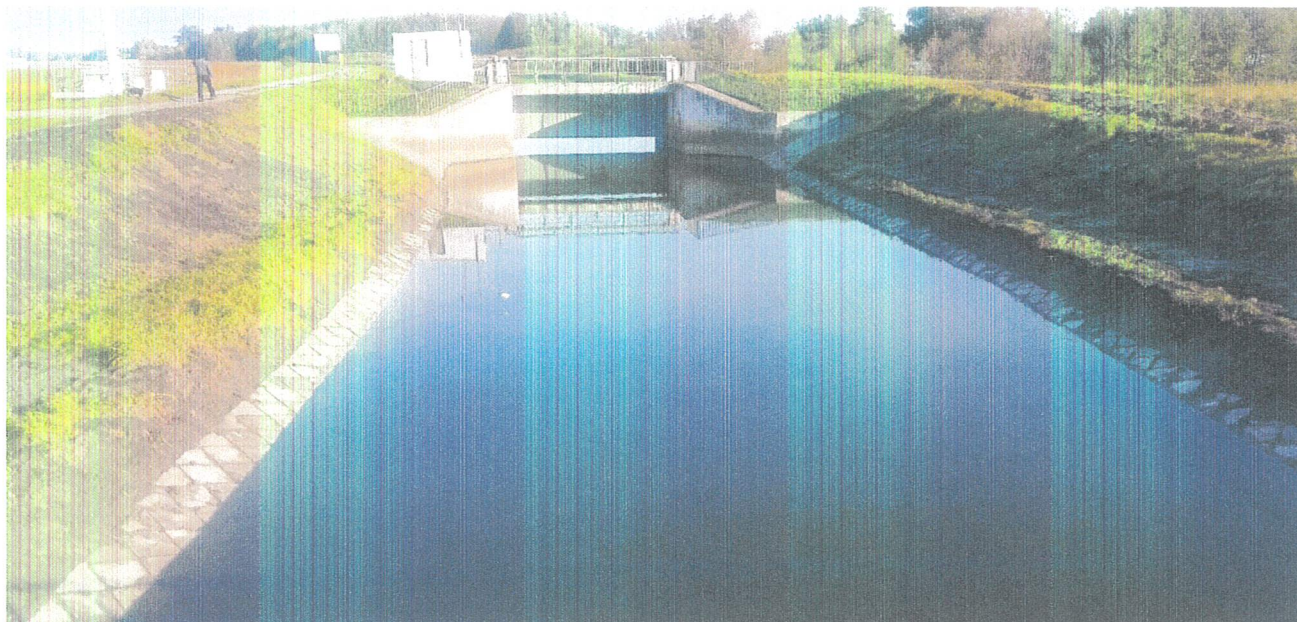
Długość wszystkich cieków na terenie administrowanym przez NW łącznej wynosi: **367,757 km**, w tym:

- rzeki uregulowane – **103,14 km**, (rzeka Świnka, rzeka Mogielnica, rzeka Stawek Stoki, rz. Stoki, .  
Doprowadzalnik Dratów-Mytycze, rz. Białka, Ciek Wygoda),
- rzeki nieuregulowane - **56,000 km** (rzeka Wieprz, rzeka Białka, rzeka Stawek Stoki, rzeka Świnka),
- kanały – **30,675 km** (Kanał Wieprz-Krzna, Kanał A, Kanał A-0,
- doły – **187,962 km**
- **ŁĄCZNIE :** **377,777 km cieków wodnych**

Tabela nr 1.

nazwa cieku aktualna	kilometrarz	długość całkowita w km
<b>Wieprz (od Dopł. spod Rodzica St. do ujścia rz. Giełczewki)</b>	<b>117+000 - 159+600</b>	<b>42,600</b>
Dopływ spod Trębaczowa	0+000 - 5+180	5,180
Dopływ spod Kajetanówki	0+000 - 6+370	6,370
Dopływ spod Starościc	0+000 - 5+000	5,000
Dopływ spod Cyganki	0+000 - 5+540	5,540
<b>Stawek Stoki</b>	<b>0+000 - 23+500</b>	<b>23,800</b>
<b>Stoki</b>	<b>0+000 - 1+960</b>	<b>1,960</b>
Dopływ z Podzamcza	0+000 - 5+139	5,139
Dopływ spod Świdnika	0+000 - 3+950	3,950
Dopływ spod Żurawnik	0+000 - 3+612	3,612
Dopływ spod Józefowa	0+000 - 3+731	3,731
Dopływ spod Krzesimowa	0+000 - 1+580	1,580
<b>Białka</b>	<b>0+000 - 12+260</b>	<b>12,260</b>
Dopływ z Chojna Starego	0+000 - 5+440	5,440
Dopływ spod Chojeńca	0+000 - 8+620	8,620
Dopływ spod Woli Korybutowej	0+000 - 5+900	5,900
<b>Mogielnica</b>	<b>0+000 - 31+500</b>	<b>31,500</b>
Mogilanka	0+000 - 5+640	5,640
Dopływ z Kol. Mogielnica	0+000 - 4+550	4,550
Dopływ z Siedliszcza	0+000 - 6+420	6,420
Dopływ spod Dobromyśla	0+000 - 7+640	7,640
Grabarka	0+000 - 10+270	10,270
Dopływ spod Adamowa	0+000 - 11+320	11,320
Dopływ spod Zawadowa	0+000 - 4+200	4,200
Dopływ spod Bezka Kolonii	0+000-1+600	1,600
<b>Świnka</b>	<b>0+000 - 42+020</b>	<b>42,020</b>
<b>Ciek Wygoda</b>	<b>0+000 - 1+600</b>	<b>1,600</b>
Dopływ spod Busówna	0+000 - 6+010	6,010
Dopływ z Sewerynowa	0+000 - 3+870	3,870
Dopływ z Sycznia	0+000 - 3+450	3,450
Dopływ z Wielkiego Bagna	0+000 - 5+310	5,310
Dopływ z Ostrówka Podyskiego	0+000-8+460	8,460
Jagielna	0+000 - 10+650	10,650
Dopływ spod Brzezin	0+000 - 7+670	7,670
Dopływ spod Malinówki	0+000-6+690	6,690
Dopływ spod Świerszczowa	0+000 - 1+680	1,680
Dopływ spod Nadrybia	0+000 - 5+920	5,920
Żelazny Rów	0+000 - 10+740	10,740
Kanał A	0+000 - 5+790	5,790
Kanał A0	0+000 - 3+340	3,340
Dopływ spod Kobyłki	0+000 - 5+320	5,320
Dopływ ze zb. Dratów	0+000 - 0+330	0,330
<b>Doprowadzalnik Dratów-Mytycze</b>	<b>0+000 - 3+400</b>	<b>3,400</b>
<b>KANAŁ WIEPRZ - KRZNA</b>	<b>19+025 - 40+570</b>	<b>21,545</b>

1. Obiekty hydrotechniczne – **KANAŁ WIEPRZ-KRZNA W KM 19+025-40+570 (odcinek od kładki stalowej na KWK w m. Chojeniec do mostu drogowego na drodze wojewódzkiej nr 820 Sosnowica Dwórlężna).**
2. Urządzenia hydrotechniczne – **98 SZT. BUDOWLI (JAZY ŻELBETOWE I KOZŁOWE, ZASTAWKI, STOPNIE, SYFONY, UPUSTY, PRZEPUSTY Z PIĘTRZENIEM).**
3. Pompownia 1 szt.– **BOGDANKA KWK (wyłączona z eksploatacji)**
4. Km wałów – **GROBLA KWK W KM 19+025-40+571 OBUSTRONNIE 2 x 21,545 km = 43,090 km**
5. Zbiornik retencyjny 1 SZT - **DRATÓW 168 HA**



Fot. Nr 4. Widok na jaz żelbetowy na KWK w km 38+270 w m. Dratów, gm. Ludwin

Na terenie naszej jednostki jest **29 szt. budowli piętrzących**; jazy żelbetowe, jazy kozłowe, zastawki, przepusto-zastawki, przepusty z piętrzeniem, (nie wliczono stopni z możliwością piętrzenia).

W tym:

**Rzeka Białka - 1 szt. jaz kozłowy**

1. Jaz kozłowy km 6+620 - brak kozłów, wymaga remontu kapitalnego,

**Rzeka Mogielnica – 13 szt. jazy kozłowe, żelbetowe, przepusty z piętrzeniem tj:**

1. jaz kozłowy km 1+890 – brak możliwości piętrzenia wody – przeznaczony do odbudowy, projekt opracowany, na etapie uzyskania decyzji środowiskowej, pozwolenia wodnoprawnego i pozwolenia na budowę.
2. jaz kozłowy km 5+640 - brak możliwości piętrzenia wody – przeznaczony do odbudowy, projekt opracowany, na etapie uzyskania decyzji środowiskowej, pozwolenia wodnoprawnego i pozwolenia na budowę
3. jaz kozłowy km 6+510 - brak możliwości piętrzenia wody – przeznaczony do odbudowy, projekt opracowany, na etapie uzyskania decyzji środowiskowej, pozwolenia wodnoprawnego i pozwolenia na budowę
4. jaz kozłowy km 7+620 - brak możliwości piętrzenia wody – przeznaczony do odbudowy, projekt opracowany, na etapie uzyskania decyzji środowiskowej, pozwolenia wodnoprawnego i pozwolenia na budowę.
5. jaz żelbetowy km 13+923 – prowadzone jest okresowe piętrzenie wody na budowli dla retencji korytowej.
6. jaz żelbetowy km 18+185 - prowadzone jest okresowe piętrzenie wody na budowli dla retencji korytowej.
7. jaz żelbetowy km 19+929 – prowadzone jest okresowe piętrzenie wody na budowli dla retencji korytowej.
8. jaz żelbetowy km 21+815 – prowadzone jest okresowe piętrzenie wody na budowli dla retencji korytowej.
9. przepust z piętrzeniem w km 23+096 - 2 x Ø140 cm prowadzone jest okresowe piętrzenie wody na budowli dla retencji korytowej.
10. przepust z piętrzeniem w km 23+556 - 2 x Ø140 cm prowadzone jest okresowe piętrzenie wody na budowli dla retencji korytowej.

11. przepust z piętrzeniem w km 25+490 - 2 x  $\varnothing$ 120 cm prowadzone jest okresowe piętrzenie wody na budowli dla retencji korytowej.
12. przepust z piętrzeniem w km 26+260 - 2 x  $\varnothing$ 120 cm prowadzone jest okresowe piętrzenie wody na budowli dla retencji korytowej.
13. przepust z piętrzeniem w km 26+915 - 2 x  $\varnothing$ 120 cm prowadzone jest okresowe piętrzenie wody na budowli dla retencji korytowej.

#### **Rzeka Stoki – 5 szt. jaz, zastawki bet.**

1. jaz żelbetowy ze stopniem km 4+750 – jaz zniszczony, brak możliwości piętrzenia wody
2. zastawka betonowa km 17+212 – zastawka zniszczona, brak możliwości piętrzenia wody
3. zastawka betonowa km 18+095 – zastawka zniszczona, brak możliwości piętrzenia wody
4. zastawka betonowa ze stopniem km 18+680 – zastawka zniszczona, brak możliwości piętrzenia wody
5. zastawka betonowa km 21+215 – zastawka zniszczona, brak możliwości piętrzenia wody

#### **Rzeka Świnka – 5 szt. – jaz żelbetowy , zastawki bet i przepusty z piętrzeniem, przepustozastawka**

1. jaz żelbetowy Albertów w km 17+030 – prowadzone jest okresowe piętrzenie wody dla retencji korytowej.
2. Przepust z piętrzeniem 21+190 na obejściu budowli
3. zastawka bet. km 21+200 – prowadzone jest okresowe piętrzenie wody dla retencji korytowej.
4. zastawka bet. 31+740 – brak elementów stalowych zamknięć oraz brak szandorów
5. przepust z piętrzeniem 34+480 - wymaga remontu
6. przepust z piętrzeniem km 37+570 - wymaga remontu
7. przepustozastawka km 38+690 – wymaga remontu , końcowy odcinek brak wody,

#### **Kanał Wieprz- Krzna – 2 szt. - jaz żelbetowy i jaz kozłowy:**

1. jaz żelbetowy Dratów km 38+270 – obecnie trwa piętrzenie wody do Max.PP 25.06.2022r. - brakuje 8 cm), dodatkowo tranzyt wody na teren pow. parczewskiego
2. jaz kozłowy (Zgniła Struga/Chojeniec) km 19+000 – zniszczony, brak kozłów, nie piętrzy wody od 30 lat

#### **Kanał A0 – 1 szt.**

1. przepust z piętrzeniem 0+980 – wymaga remontu kapitalnego betonu i zamknięć, brak wody w kanale.



Fot. Nr 5. Jaz żelbetowy na rz. Świnka w km 17+030 m. Albertów, gm. Puchaczów



mapka dot. terenu działalności NW Łęczna

## 2. Zestawienie gmin znajdujących się na terenie działania Nadzoru Wodnego.

Zarząd Zlewni	Nadzór Wodny	Powiat	Gmina
Zarząd Zlewni w Zamościu	Łęczna	łęczyński	Łęczna
			Ludwin
			Milejów
			Cyców
			Puchaczów
			Spiczyn
		chełmski	Trawniki
			Siedliszcze
			Wierzbica
		świdnicki	Świdnik
			Piaski
			Mełgiew
		lubelski	Trawniki
Wólka			
			Głusk
		włodawski	Urszulin



**3. Zakres prac wykonanych na terenie działania NW łączna w 2021 roku:**

L.p.	Gmina powiat	Nazwa zrealizowanego zadania	Opis zadania	Wartość wykonanych prac
1	gm. Puchaczów, pow. Łęczna	„Utrzymanie rzeki Kanału A-0 w km 0+000-3+340”	- wykoszenie porostów ręcznie z wygrabieniem, - 22800m <sup>2</sup> , - odmulenie cieku warstwą 20 cm w km 0+000-0+400, z rozplantowaniem urobku, - wykonanie opasek z kieszki faszynowej fi 20 cm na dług. 2 x 400 mb (w km 0+000-0+400), - darniowanie krawędzi skarp pasem 0,4 m - 400m <sup>2</sup> , - hakowanie dna 1044m <sup>2</sup> + 696 m <sup>2</sup> , - ręczne usuwanie namufu pod mostami, oczyszczenie przepustów – 26 mb, - wycinka krzaków 0,09 ha z rozdrobieniem gałęzi 25,74 mp.	84 844,76
2	gm. Ludwin, gm. Puchaczów, gm. Millejów pow. łęczyński gm. Siedliszcze pow. chełmski	„Utrzymanie rzek na terenie nadzoru wodnego w Łęcznej” – 4 części : część I. – „Utrzymanie Kanału Wieprz-Krzna w km 19+025-40+570”	Roboty utrzymaniowe na Kanale Wieprz-Krzna w km 19+025 ÷ 40+570 obejmowały: a. konserwację skarp Kanału i ławki I przekroju (mechaniczne wykoszenie kosiarką bijakową – 174 514,5m <sup>2</sup> , b. wykoszenie ręczne wraz z wygrabieniem 19 390,5 m <sup>2</sup> , c. konserwację grobli prawej i lewej KWK (mechaniczne wykoszenie kosiarką bijakową – 116 343 m <sup>2</sup> , wykoszenie ręczne wraz z wygrabieniem – 12 927 m <sup>2</sup> , d. konserwację skarpy odwodnej i odpowietrznej grobli lewej i prawej KWK - (mechaniczne wykoszenie kosiarką bijakową – 155 124 m <sup>2</sup> , wykoszenie ręczne wraz z wygrabieniem 17 236 m <sup>2</sup> , e. konserwację ławki zewnętrznej grobli lewej i prawej - wykoszenie ręczne wraz z wygrabieniem 101 950m <sup>2</sup> f. konserwację rowków opaskowych -wykoszenie ręczne wraz z wygrabieniem 62 412m <sup>2</sup> , g. Ręczną wycinkę krzaków z rowków opaskowych porost gęsty – 0,147 ha, porost średni 0,147 ha i porost rzadki 0,199 ha wraz z mech. rozdrobieniem; (148,17 + 118,53 + 118,53 = 385,23 mp. h. odmulenie KWK w km 38+180-39=160, l=980 mb, i. koszenie dna KWK kosiarką pływającą wraz z wygrabieniem w km 19+025-22+500 i 39+160-40+570 tj. 14 655 m <sup>2</sup>	209 757,36
3	gm. Ludwin, gm. Puchaczów, pow. łęczyński	„Naprawa uszkodzeń prawej grobli Kanału Wieprz Krzna w km 37+200- 27+460 powstałych w wyniku szkodliwej działalności bobrów w m. Turowola gm. Puchaczów”	- wykop jamisty koparką – 48 m <sup>3</sup> , - wykop ręczny z przemieszczeniem 24 m <sup>3</sup> , - zakup i dowóz gruntu do zabudowy 22m <sup>3</sup> - umocnienie skarpy siatką PCV – 30,88 m <sup>2</sup> , - ręczne zasypianie wykopów – 76 m <sup>3</sup> , - zagęszczenie nasypów – ubijak mechaniczny – 76 m <sup>3</sup> - plantowanie skarp o obsiew – 450 m <sup>2</sup>	13 879,28
4	Gm. Łęczna, Gm. Millejów, gm. Puchaczów, gm. Cyców pow. łęczyński gm. Piaski pow. świdnicki	„Usuwanie zatorów naturalnych i wynikających z działalności człowieka zlokalizowanych na terenie Zarządu Zlewni w Zamościu	Rozbiórka naturalnych zatorów oraz wynikających z działalności człowieka powstałych na rzekach i kanałach wraz z przecinaniem powalonych drzew, ułożeniem materiału poza korytem rzeki lub kanału przy górnej krawędzi skarpy, oczyszczenie koryta cieku i odmulenie dna cieku na odcinku 30 mb w obrębie zatoru lub przetamowania: - łącznie 32 zatory / 113,39 mp w tym; Rzeka Białka : - w km 6+720 Dopływ spod Chojeńca : - w km 0+800 i w km 1+020 Rzeka Świnka : - km 0+250, km 0+960, km 1+220, km 17+030 Odpływ ze Zbiornika Dratów do Dopływu spod Kobyłki (Kanał A) : - km 0+385, km 0+310 km 0+240 - w km 0+360, w km 0+450 Dopływ spod Kobyłki (Kanał A): km 2+500, km 2+048, km 1+520, km 1+300, km 1+280, km 1+210, km 0+880, km 0+820 Rzeka Stoki (Stawek Stoki) : - w km 20+180 km 20+535 i km 20+575	12 536,94

5	gm. Łęczna gm. Ludwin pow. łęczyński	„ Utrzymanie rzek na terenie Nadzoru Wodnego w Łęcznej” IV część zamówienia „Utrzymanie Zbiornika Dratów 168 ha”	- wykoszenie skarp i ławki zewnętrznej -13 440 m <sup>2</sup> , - wykoszenie skarp rowków opaskowych zbiornika Dratów 5 928 m <sup>2</sup> , - wykoszenie skarp rowka odpływowego ze zbiornika B-odpływ z bud. nr 1 na Kanał A, ręcznie wraz z wygrabieniem- 720 m <sup>2</sup> - wycinka krzaków ze skarpy odwodnej zbiornika w km 2+137-3+340 – 3609m <sup>2</sup> x 705 – porost gęsty-0,126 ha, porost średni – 0,126 ha, rozdrobnienie gałęzi wraz z wywozem- 45,15 mp. - zabezpieczenie antykorozyjne budowli spustowej na Rów A w km 2+137, - zabudowa kolein i wyrw w korpusie grobli Zbiornika Dratów (lokalnie)- 23 m <sup>3</sup> . Wraz z obsiewem 100m <sup>2</sup> .	18 355,99
6	gm. Puchaczów, pow. łęczyński	„ Utrzymanie rzek na terenie Nadzoru Wodnego w Łęcznej” IV część zamówienia „Utrzymanie Kanału A w km 0+000-3+600”	-wycięcie wikliny ze skarp kanału – 7 664 m <sup>2</sup> , -wykoszenie roślinności ze skarp ręcznie z wygrabieniem 16 953,6 m <sup>2</sup> , - wykoszenie mechaniczne roślinności kosiarka bijakowa 4238,4 m <sup>2</sup> , - hakowanie roślin korzeniących się w dnie kanału, pow. lw do 60%, 3 505m <sup>2</sup> , - oczyszczenie z namułu przepustów – 7+40+19+29= 95mb - usunięcie zatorów z gałęzi z dna kanału- 25,2 mp	37 800,00
7	gm. Ludwin pow. łęczyński	„ Utrzymanie rzek i doprowadzalnika na terenie ZZ Zamość - VI część- zamówienia II „Utrzymanie Doprowadzalnika D-M w km 0=000-3+400”	- wykoszenie porostów ręcznie ze skarp, porost gęsty, twardy wraz z wygrabieniem 27 200m <sup>2</sup> , - wykoszenie porostów z dna doprowadzalnika ręcznie porost gęsty twardy – wraz z wygrabieniem 5060 m <sup>2</sup> , - oczyszczenie z namułu przepustów rurowych fi 150 cm, zam. 1/3 śred. 20 m i 2,0m x 2,0m zam. 1/3 fi – 10 m	24 840,00
8	gm. Łęczna, gm. Puchaczów, gm. Cyców, pow. łęczyński gm. Wierzbica pow. chełmski	„ Utrzymanie rzek na terenie Nadzoru Wodnego w Łęcznej” IV część zamówienia „Utrzymanie rzeki Świnka w km 0+000-2+000, 7+800-12+500, 12+980-25+680 i 37+240-42+000 L= 24,16 km	Zakres umowny zadania obejmował: - koszenie ręczne skarp wraz z wygrabieniem, - hakowanie dna wraz z wygrabieniem - usuwanie złomów drzew i zatorów z gałęzi z dna rzeki, - oczyszczenie przepustów i pod mostami, - usuwanie krzaków wraz z rozdrobnieniem gałęzi, - odmulenie dna w km 37+300-37+565, 37+575-38+115 i 38+125-38+315 – łącznie 995 mb. Wysoki poziom wód gruntowych spowodowany częstymi opadami deszczu oraz systematycznym osiadaniem terenu w dolinie rzeki Świnki w ramach postępujących szkód górniczych uniemożliwił wprowadzenie sprzętu i ludzi do przeprowadzenia robót na następujących odcinkach: w km 7+800 – 8+300, 9+300-12+600 i 12+980-15+200 tj. łącznie na długości 6 920 mb, wykonano roboty zamienne zgodnie z zatwierdzonym protokołem konieczności.	172 700,00
9	gm. Ludwin, gm. Puchaczów pow. łęczyński	„Naprawa uszkodzeń w grobli Kanału Wieprz-Krzna w rejonie ujęcia w km 37+270 -37+400 spowodowanych szkodliwą działalnością bobrów w m. Turowola gm. Puchaczów i m. Dratów, gm. Ludwin.	- wykop jamisty koparką – 46 m <sup>3</sup> , - wykop ręczny z przemieszczeniem 19 m <sup>3</sup> , - zakup i dowóz gruntu do zabudowy 18m <sup>3</sup> - workowanie ziemi – 6 m <sup>3</sup> - umocnienie skarpy siatką PCV – 24 m <sup>2</sup> , - ręczne zasypianie wykopów – 77 m <sup>3</sup> , - zagęszczenie nasypów – ubijak mechaniczny – 77 m <sup>3</sup> - plantowanie skarp i obsiew – 380 m <sup>2</sup>	10 704,01
10	gm. Siedliszcze, pow. chełmski	„Przywrócenie drożności rzeki Białka w km 9+320-10+400 tj. 1080 mb i syfonu pod KWK w km 17+760” teren działania ZZ Zamość	- hakowanie mechaniczne dna cieku koparko-odmularką – 1080 mb - oczyszczenie z namułu studzienek syfonu studzienki 140cm x 140 cm - sztuk 2.	11 410,71
<b>RAZEM WARTOŚĆ ROBÓT w 2021 roku w zł.</b>				<b>596 829,05</b>

#### 4. Liczba spraw wpływających i prowadzonych przez Nadzór Wodny.

Podstawa prawna: Prawo wodne z 20 lipca 2017 r. Dz. U. 2021 r. poz. 624 z późn. zm.

Kwartał	Zgody wodnoprawne na podstawie art. 397 ust. 3 pkt 3 (w związku z art. 240 ust. 5 pkt 1)	Ilość spraw wpływających do NW (wnioski, podania, prośby, skargi, inne)
I i II	26	247
III i IV	27	374
<b>ROCZNIE</b>	<b>53</b>	<b>621</b>

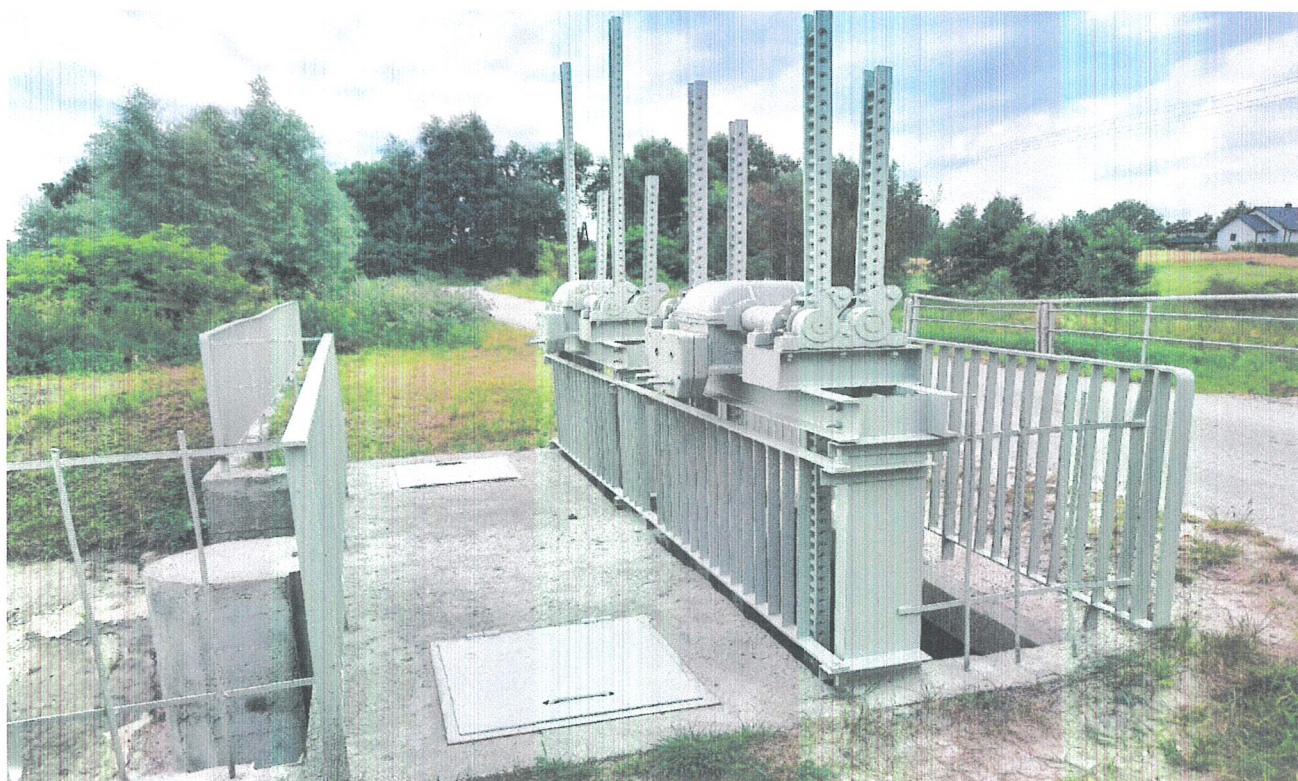


Foto nr 6. Jeden z czterech większych jazów na rz. Mogielnicy km 13+923 m. Wola korybutowa, gm. Siedliszcze

#### 5. Pozostałe informacje.

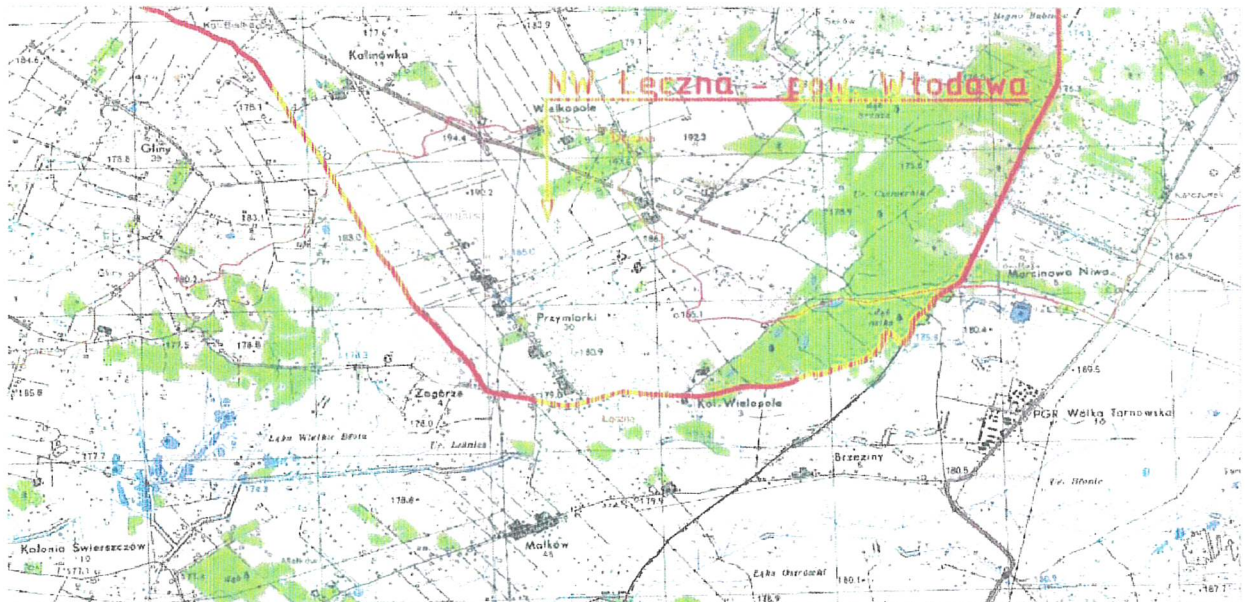
Siedziba Nadzoru Wodnego znajduje się w budynku Przedsiębiorstwa Gospodarki Komunalnej i Mieszkaniowej w Łęcznej, ul. Krasnystawska 54, II piętro pokoje nr 202 i nr 203, 21-010 Łęczna.

Biuro czynne jest w godz. 7.00 – 16.00, (kierownik NW w godz. 7.00-15.00, pracownik- specjalista w godz. 8.00- 16.00). Telefon stacjonarny tel. 81 884 35 03, adres mailowy : [nw-leczna@wody.gov.pl](mailto:nw-leczna@wody.gov.pl).

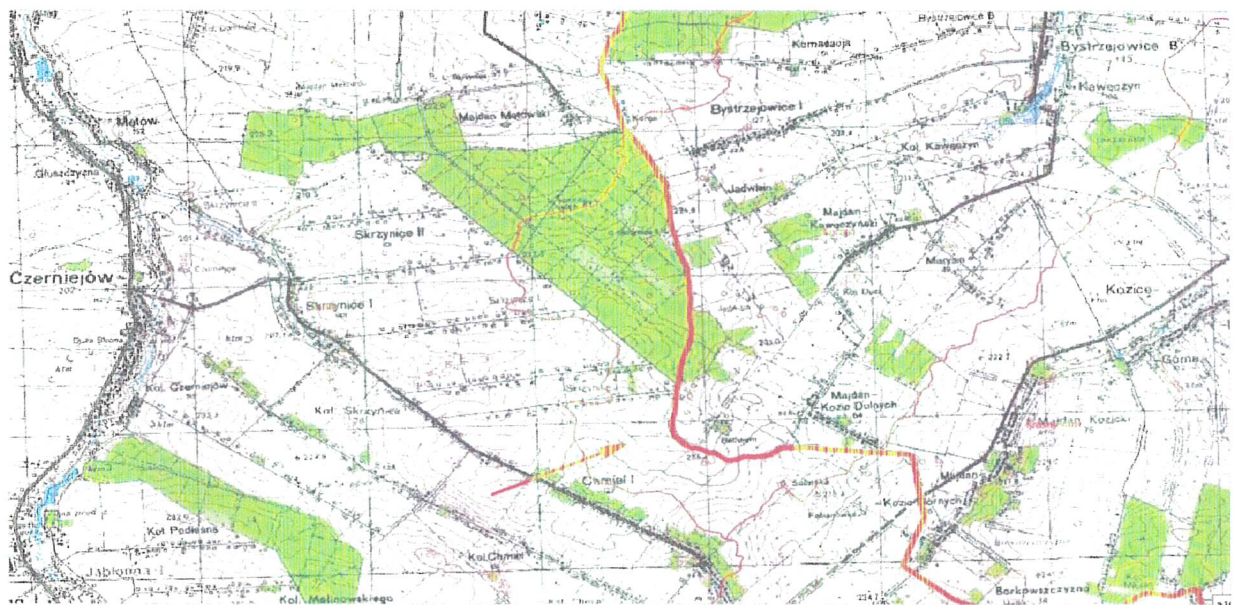
Telefon bezpośredni do Kierownika NW : +48 532 032 317.

W 2021 roku nie odnotowano zgłoszeń o wystąpieniu podtopień, wezbrań, zjawisk lodowych czy też suszy na terenie obejmującym Nadzór Wodny w Łęcznej. Zaobserwowano duże zainteresowanie budową stawów o pow. do 1000m<sup>2</sup> na zasadach obowiązujących w ramach zgłoszenia wodnoprawnego.

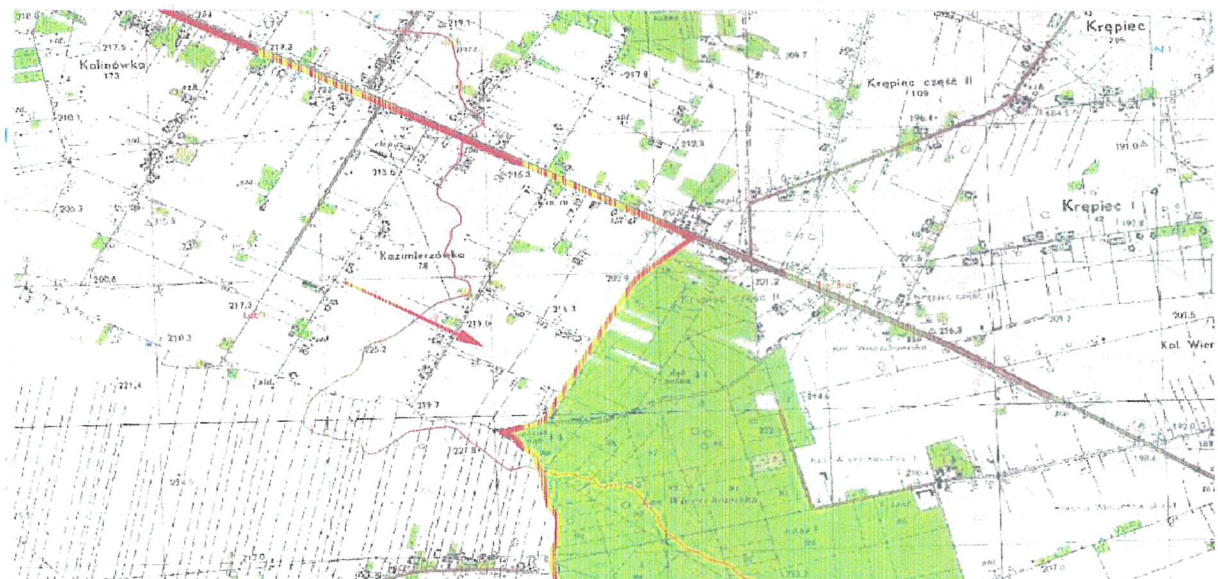
W miesiącu czerwcu 2021 NW w Łęcznej został doposażony w samochód służbowy marki Citroen Berlingo, co w znacznym stopniu ułatwi i usprawni pracę nadzoru w terenie.



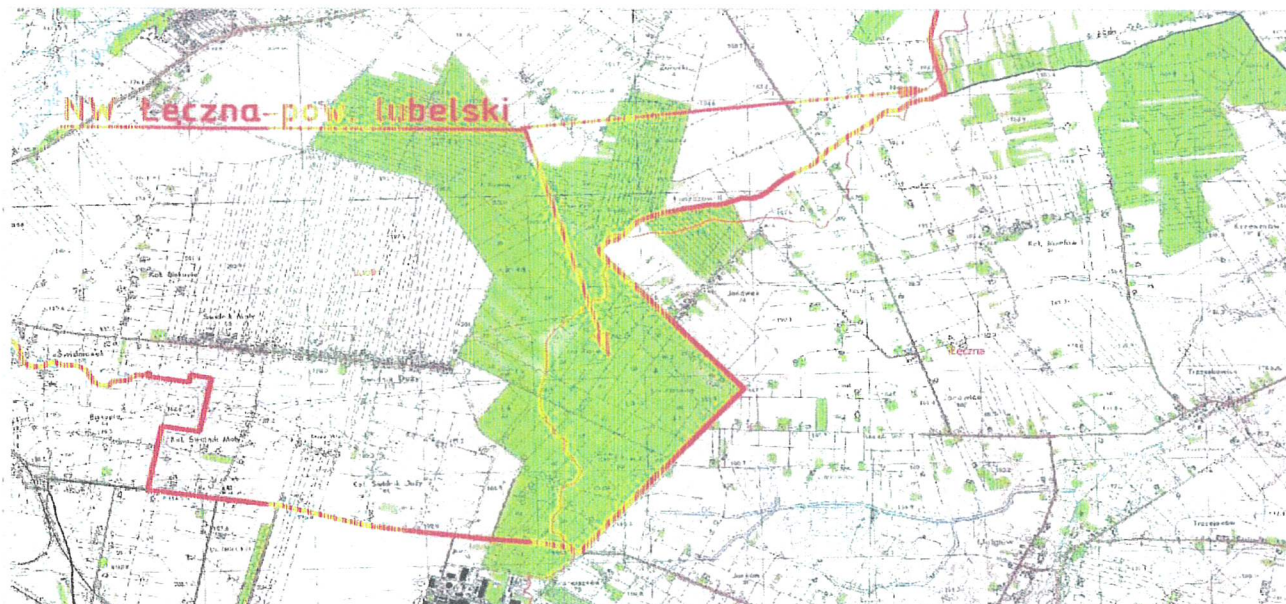
Informacyjnie -obszar działania NW łączna na terenie powiatu włodawskiego



Informacyjnie - obszar działania NW łączna na terenie powiatu lubelskiego



Informacyjnie -obszar działania NW łączna na terenie powiatu lubelskiego



Informacyjnie -obszar działania NW Łęczna na terenie powiatu lubelskiego



Foto nr 7 Kanał Wieprz- Krzna po odmuleniu i oczyszczeniu z nawisów skarp I przekroju - m. Turowola, gm. Puchaczów

Państwowe Gospodarstwo Wodne  
Wody Polskie  
Nadzór Wodny w Łęcznej  
ul. Krasnystawska 54, 21-010 Łęczna  
NIP: 527-282-56-16, REGON: 368302575  
tel.: +48 81 884 35 03, e-mail: nw-łęczna@wody.gov.pl

Pieczętka firmowa

KIEROWNIK  
*Andrzej Niemczuk*  
Andrzej Niemczuk

podpis i pieczętka kierownika NW w Łęcznej

Łęczna; 28czerwiec 2022 r.