



Państwowe
Gospodarstwo Wodne
Wody Polskie

C

OSR Kwidzyn
OSR. OR, 123, 24, 2023. PR

P. Podura
03 LIP. 2023

STAROSTWO POWIATOWE w LUBLINIE Kancelaria Ogólna	
Wpłynęła data	29-06-2023
Nr rejestru	37628
Przyjął	[Signature]

Państwowe Gospodarstwo Wodne
Wody Polskie
Nadzór Wodny w Łęcznej
ul. Krasnystawska 54
21-010 Łęczna

**SPRAWOZDANIE Z DZIAŁAŃ PODEJMOWANYCH NA TERENIE
NADZORU WODNEGO W ŁĘCZNEJ
NA OBSZARZE POWIATÓW: ŁĘCZYŃSKIEGO,
CHEŁMSKIEGO, ŚWIDNICKIEGO, LUBELSKIEGO I WŁODAWSKIEGO
ZA ROK 2022**

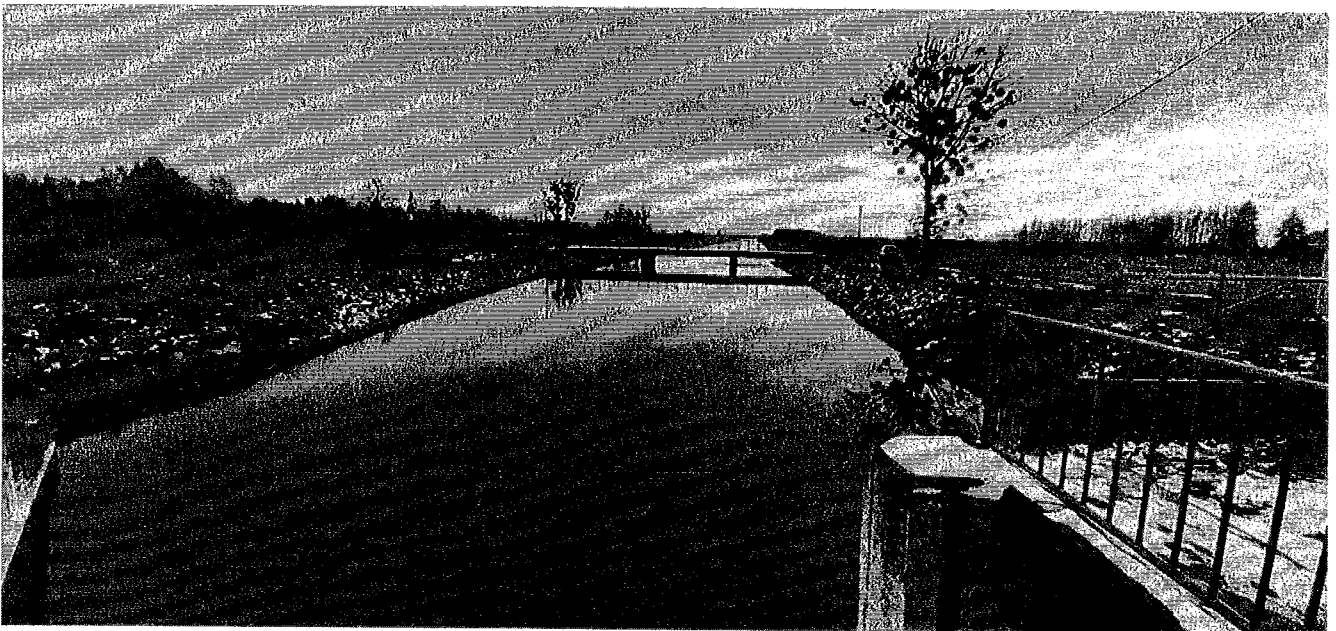


Foto. Nr 1. Kanał Wieprz-Krzna w km 38+270 m. Dratów, gm. Ludwin – spiętrzenie wody na jazie Dratów

Łęczna; czerwiec 2023 rok

Spis treści:

1. Podstawa prawna sprawozdania.
2. Obszar działania Nadzoru Wodnego wraz z mapą i krótką charakterystyką.
3. Zestawienie gmin znajdujących się na terenie działania Nadzoru Wodnego.
4. Zakres prac wykonanych na terenie działania Nadzoru Wodnego.
5. Ilość i rodzaj spraw prowadzonych przez Nadzór Wodny.
6. Pozostałe informacje.

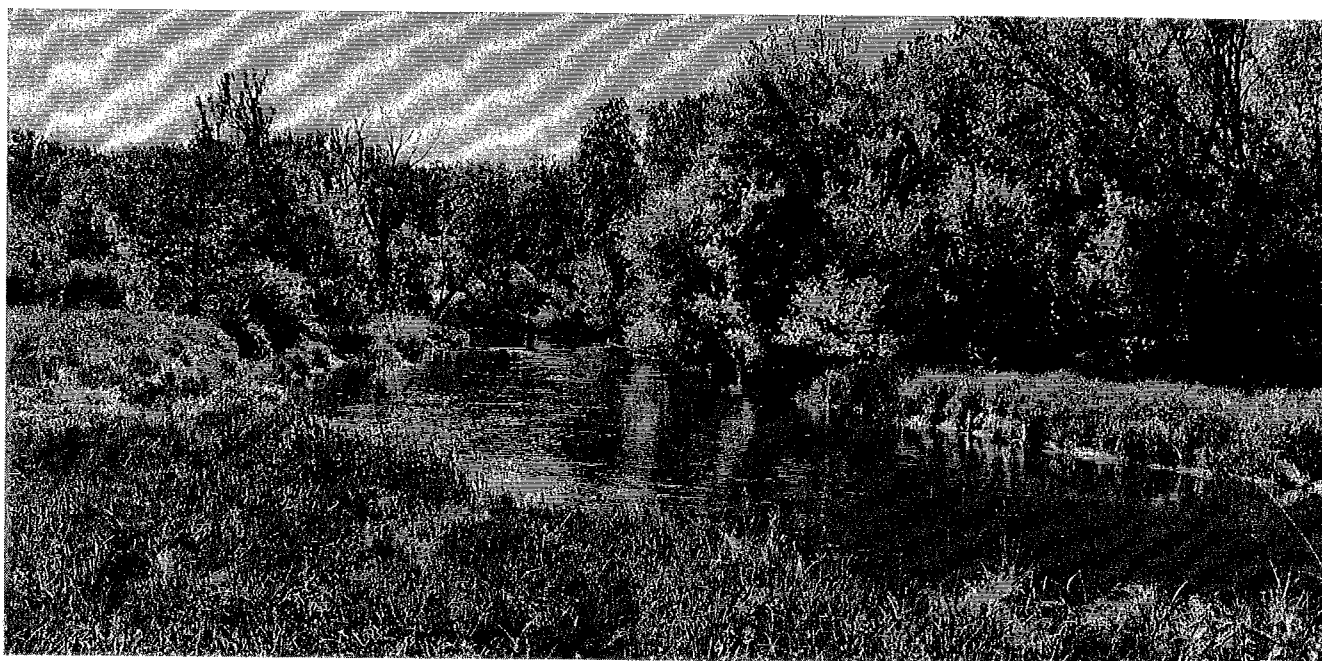


Foto. Nr 2. Rzeka Wieprz km 154+500 w m. Ciechanki Łęczyńskie , gm. Łęczna, pow. łęczyński

1. Podstawa prawna sprawozdania.

W związku z obowiązkiem wynikającym z zapisów art. 250 ust. 10 ustawy z 20 lipca 2017 r. Prawo wodne (Dz. U. z 2022 r. poz. 2625 z późn. zm.) przedstawiam roczne sprawozdanie z działań podejmowanych w roku 2022, na terenie powiatu łęczyńskiego, chełmskiego, świdnickiego, lubelskiego i włodawskiego przez Państwowe Gospodarstwo Wodne Wody Polskie, Regionalny Zarząd Gospodarki Wodnej w Lublinie, Zarząd Zlewni w Zamościu, Nadzór Wodny w Łęcznej.

Do podstawowych zadań Nadzoru Wodnego należy w szczególności:

- a) prowadzenie Biura Obsługi Klienta (BOK) oraz biura podawczego w zakresie właściwości nadzoru wodnego,
- b) prowadzenie postępowań administracyjnych w zakresie zgłoszeń wodnoprawnych,
- c) prowadzenie postępowań administracyjnych w sprawach dotyczących zwolnienia od zakazu grodzenia nieruchomości przyległych do publicznych śródlądowych wód powierzchniowych,
- d) załatwianie skarg i wniosków, oraz prowadzenie ich rejestru,
- e) monitorowanie sytuacji na rzekach i ciekach naturalnych oraz informowanie Zarządu Zlewni o zagrożeniach w sytuacji wystąpienia ekstremalnych zjawisk hydrologicznych, prowadzenie współpracy z Centrum Operacyjnym Ochrony Przeciwpowodziowej RZGW,
- f) opiniowanie przekroczenia cieków, przepustów, lokalizacji budynków, wylotów z kanalizacji, stawów, ujęć wody, zbiorników wodnych i innych obiektów,
- g) dokonywanie okresowych przeglądów wód i urządzeń wodnych,
- h) współudział w przygotowywaniu planu w zakresie utrzymania wód, urządzeń wodnych, usuwania szkód oraz uzyskiwania wymaganych prawem decyzji pozwalających na prowadzenie prac utrzymaniowych,
- i) dokonywanie odczytów wskazań urządzeń pomiarowych,
- j) utrzymywanie i eksploatacja urządzeń wodnych oraz cieków naturalnych będących własnością Skarbu Państwa - PGW Wody Polskie oraz ich nadzór nad realizacją prac wykonywanych przez firmy zewnętrzne,
- k) współpraca z jednostkami samorządowymi oraz organami odpowiedzialnymi za ochronę środowiska i gospodarkę wodną w zakresie właściwości nadzoru wodnego,
- l) zapewnienie oznakowania, utrzymywania i kontroli szlaków żeglugowych na śródlądowych drogach wodnych,
- m) współudział w zakresie nadzoru nad wykonywaniem obowiązków użytkowników obwodów rybackich,
- n) współpraca w akcji powodziowej i szacowaniu szkód powodziowych,
- o) administrowanie obiektami nadzoru wodnego.

Obowiązki nadzorów wodnych reguluje m. in. art. 240 ust. 1 ustawy Prawo wodne (Dz. U. z 2022 r. poz. 2625 z późn. zm.)

Obszar działania Nadzoru Wodnego wraz z mapą i krótką charakterystyką.

Obszar działania Nadzoru Wodnego obejmuje swoim zasięgiem głównie powiat łęczyński, a także część powiatu chełmskiego, świdnickiego, lubelskiego i włodawskiego.

Całkowita powierzchnia obszaru objęta zasięgiem NW Łącznej wynosi ponad **836,709 km²**,

w tym :

- na terenie powiatu łęczyńskiego – 433,097 km² – co stanowi - 51,76 %,
- na terenie powiatu chełmskiego – 204,258 km² – co stanowi - 24,41 %,
- na terenie powiatu świdnickiego – 183,238 km² – co stanowi - 21,90 %,
- na terenie powiatu lubelskiego – 12,710 km² – co stanowi - 1,52 %, (brak urzędzeń)
- na terenie powiatu włodawskiego – 3,406 km² – co stanowi - 0,41 %, (brak urzędzeń)

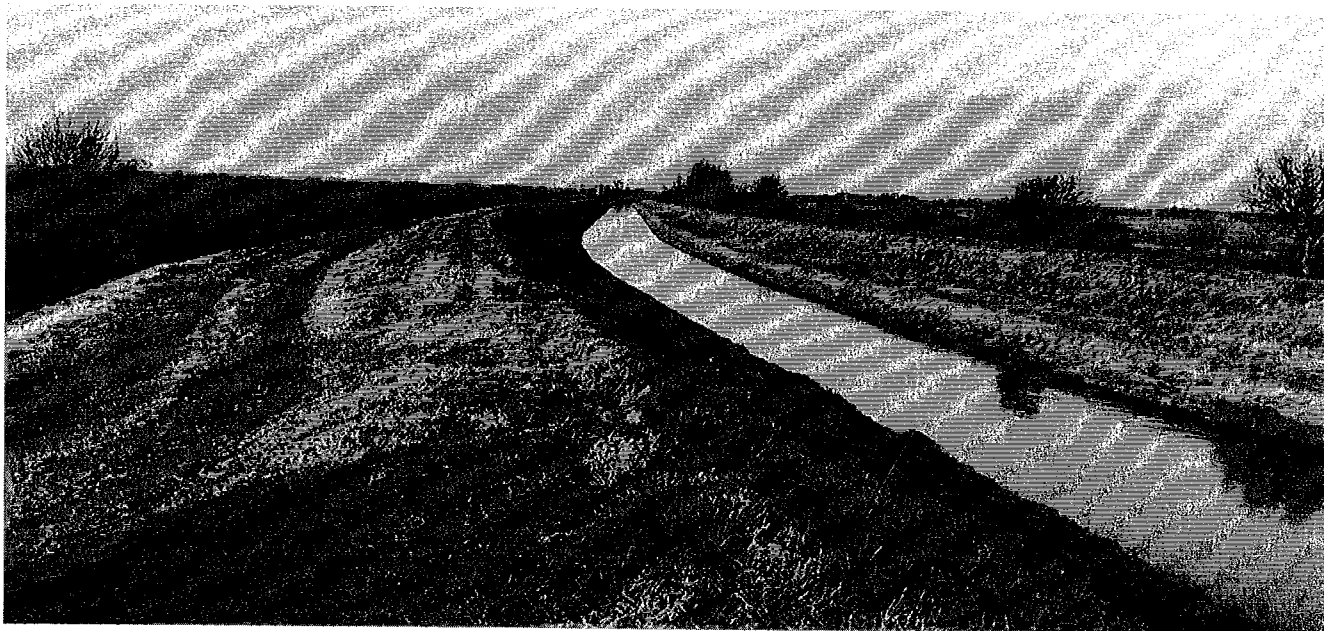


Foto. Nr 3. Kanał Wieprz-Krzna w km 38+000 m. Turowola, gm. Puchaczów

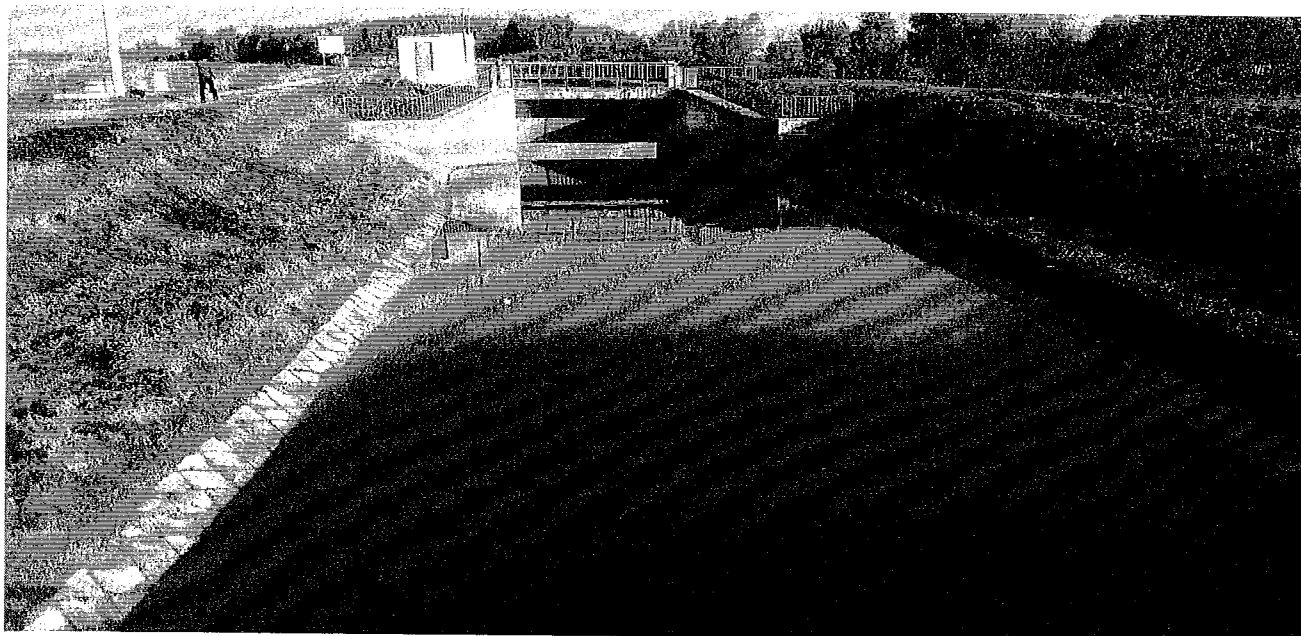
Długość wszystkich cieków na terenie administrowanym przez NW Łącznej wynosi: 377,777 km, w tym:

- rzeki uregulowane – **103,14 km** (rzeka Świnka, rzeka Mogielnica, rzeka Stawek Stoki, rz. Stoki, Doprowadzalnik Dratów-Mytycze, rz. Białka, Ciek Wygoda),
- rzeki nieuregulowane - **56,000 km** (rzeka Wieprz, rzeka Białka, rzeka Stawek Stoki, rzeka Świnka),
- kanały – **30,675 km** (Kanał Wieprz-Krzna, Kanał A, Kanał A-0)
- dopływy – **187,962 km**
- **ŁACZNIE :** **377,777 km cieków wodnych**

Tabela nr 1.

nazwa cieku aktualna		kilometrarz	długość całkowita w km
Wieprz (od Dopł. spod Rodzica St. do ujścia rz. Giełczewki)		117+000 - 159+600	42,600
Dopływ spod Trębaczowa		0+000 - 5+180	5,180
Dopływ spod Kajetanówki		0+000 - 6+370	6,370
Dopływ spod Starości		0+000 - 5+000	5,000
Dopływ spod Cyganki		0+000 - 5+540	5,540
Stawek Stoki		0+000 - 23+500	23,800
Stoki		0+000 - 1+960	1,960
Dopływ z Podzamcza		0+000 - 5+139	5,139
Dopływ spod Świdnika		0+000 - 3+950	3,950
Dopływ spod Żurawnik		0+000 - 3+612	3,612
Dopływ spod Józefowa		0+000 - 3+731	3,731
Dopływ spod Krzesimowa		0+000 - 1+580	1,580
Białka		0+000 - 12+260	12,260
Dopływ z Chojna Starego		0+000 - 5+440	5,440
Dopływ spod Chojeńca		0+000 - 8+620	8,620
Dopływ spod Woli Korybutowej		0+000 - 5+900	5,900
Mogielnica		0+000 - 31+500	31,500
Mogilanka		0+000 - 5+640	5,640
Dopływ z Kol. Mogielnica		0+000 - 4+550	4,550
Dopływ z Siedliszcza		0+000 - 6+420	6,420
Dopływ spod Dobromyśla		0+000 - 7+640	7,640
Grabarka		0+000 - 10+270	10,270
Dopływ spod Adamowa		0+000 - 11+320	11,320
Dopływ spod Zawadowa		0+000 - 4+200	4,200
Dopływ spod Bezka Kolonii		0+000-1+600	1,600
Świnka		0+000 - 42+020	42,020
Ciek Wygoda		0+000 - 1+600	1,600
Dopływ spod Busówna		0+000 - 6+010	6,010
Dopływ z Sewerynowa		0+000 - 3+870	3,870
Dopływ z Sycznia		0+000 - 3+450	3,450
Dopływ z Wielkiego Bagna		0+000 - 5+310	5,310
Dopływ z Ostrówka Podyskiego		0+000-8+460	8,460
Jagielna		0+000 - 10+650	10,650
Dopływ spod Brzezin		0+000 - 7+670	7,670
Dopływ spod Malinówki		0+000-6+690	6,690
Dopływ spod Świerszczowa		0+000 - 1+680	1,680
Dopływ spod Nadrybia		0+000 - 5+920	5,920
Żelazny Rów		0+000 - 10+740	10,740
Kanał A		0+000 - 5+790	5,790
Kanał A0		0+000 - 3+340	3,340
Dopływ spod Kobyłki		0+000 - 5+320	5,320
Dopływ ze zb. Dratów		0+000 - 0+330	0,330
Doprowadzalnik Dratów-Mytycze		0+000 - 3+400	3,400
KANAŁ WIEPRZ - KRZNA		19+025 - 40+570	21,545

1. Obiekty hydrotechniczne – **KANAŁ WIEPRZ-KRZNA W KM 19+025-40+570 (odcinek od kładki stalowej na KWK w m. Chojeniec do mostu drogowego na drodze wojewódzkiej nr 820 Sosnowica Dwór-łączna).**
2. Urządzenia hydrotechniczne – **98 SZT. BUDOWLI (JAZY ŻELBETOWE I KOZŁOWE, ZASTAWKI, STOPNIE, SYFONY, UPUSTY, PRZEPUSTY Z PIĘTRZENIEM).**
3. Pompownia 1 szt.– **BOGDANKA KWK (wyłączona z eksploatacji)**
4. Km wałów – **GROBLA KWK W KM 19+025-40+571 OBUSTRONNIE 2 x 21,545 km = 43,090 km**
5. Zbiornik retencyjny 1 SZT - **DRATÓW 168 HA**



Fot. Nr 4. Widok na jaz żelbetowy na KWK w km 38+270 w m. Dratów, gm. Ludwin

Na terenie naszej jednostki jest **29 szt. budowli piętrzących**; jazy żelbetowe, jazy kozłowe, zastawki, przepusto-zastawki, przepusty z piętrzeniem, (nie wliczono stopni z możliwością piętrzenia).

W tym:

Rzeka Białka - 1 szt. jaz kozłowy

1. Jaz kozłowy km 6+620 - brak możliwości piętrzenia wody – wymaga remontu kapitalnego,

Rzeka Mogielnica – 13 szt. jazy kozłowe, żelbetowe, przepusty z piętrzeniem tj:

1. jaz kozłowy km 1+890 – brak możliwości piętrzenia wody – przeznaczony do odbudowy, projekt opracowany, na etapie uzyskania decyzji środowiskowej, pozwolenia wodnoprawnego i pozwolenia na budowę.
2. jaz kozłowy km 5+640 - brak możliwości piętrzenia wody – przeznaczony do odbudowy, projekt opracowany, na etapie uzyskania decyzji środowiskowej, pozwolenia wodnoprawnego i pozwolenia na budowę
3. jaz kozłowy km 6+510 - brak możliwości piętrzenia wody – przeznaczony do odbudowy, projekt opracowany, na etapie uzyskania decyzji środowiskowej, pozwolenia wodnoprawnego i pozwolenia na budowę
4. jaz kozłowy km 7+620 - brak możliwości piętrzenia wody – przeznaczony do odbudowy, projekt opracowany, na etapie uzyskania decyzji środowiskowej, pozwolenia wodnoprawnego i pozwolenia na budowę.
5. jaz żelbetowy km 13+923 – prowadzone jest okresowe piętrzenie wody na budowli dla retencji korytowej.
6. jaz żelbetowy km 18+185 - prowadzone jest okresowe piętrzenie wody na budowli dla retencji korytowej.
7. jaz żelbetowy km 19+929 – prowadzone jest okresowe piętrzenie wody na budowli dla retencji korytowej.
8. jaz żelbetowy km 21+815 – prowadzone jest okresowe piętrzenie wody na budowli dla retencji korytowej.
9. przepust z piętrzeniem w km 23+096 - 2 x Ø140 cm prowadzone jest okresowe piętrzenie wody na budowli dla retencji korytowej.
10. przepust z piętrzeniem w km 23+556 - 2 x Ø140 cm prowadzone jest okresowe piętrzenie wody na budowli dla retencji korytowej.

11. przepust z piętrzeniem w km 25+490 - 2 x Ø120 cm prowadzone jest okresowe piętrzenie wody na budowli dla retencji korytowej.
12. przepust z piętrzeniem w km 26+260 - 2 x Ø120 cm prowadzone jest okresowe piętrzenie wody na budowli dla retencji korytowej.
13. przepust z piętrzeniem w km 26+915 - 2 x Ø120 cm prowadzone jest okresowe piętrzenie wody na budowli dla retencji korytowej.

Rzeka Stoki – 5 szt. jaz, zastawki bet.

1. jaz żelbetowy ze stopniem km 4+750 – jaz zniszczony, brak możliwości piętrzenia wody
2. zastawka betonowa km 17+212 – zastawka zniszczona, brak możliwości piętrzenia wody
3. zastawka betonowa km 18+095 – zastawka zniszczona, brak możliwości piętrzenia wody
4. zastawka betonowa ze stopniem km 18+680 – zastawka zniszczona, brak możliwości piętrzenia wody
5. zastawka betonowa km 21+215 – zastawka zniszczona, brak możliwości piętrzenia wody

Rzeka Świnka – 5 szt. – jaz żelbetowy , zastawki bet i przepusty z piętrzeniem, przepustozastawka

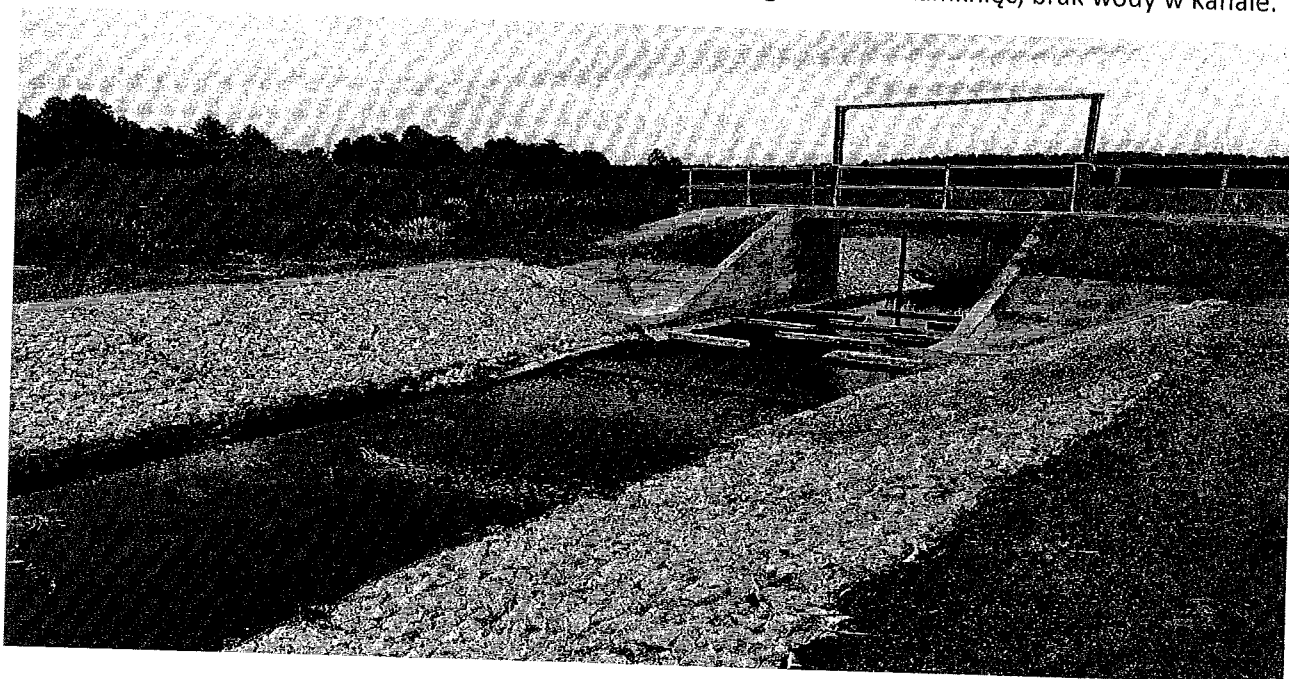
1. jaz żelbetowy Albertów w km 17+030 – prowadzone jest okresowe piętrzenie wody dla retencji korytowej.
2. Przepust z piętrzeniem 21+190 na obejściu budowli
3. zastawka bet. km 21+200 – prowadzone jest okresowe piętrzenie wody dla retencji korytowej.
4. zastawka bet. 31+740 – brak elementów stalowych zamknięć oraz brak szandorów
5. przepust z piętrzeniem 34+480 - wymaga remontu
6. przepust z piętrzeniem km 37+570 - wymaga remontu
7. przepusto-zastawka km 38+690 – wymaga remontu , końcowy odcinek brak wody,

Kanał Wieprz- Krzna – 2 szt. - jaz żelbetowy i jaz kozłowy:

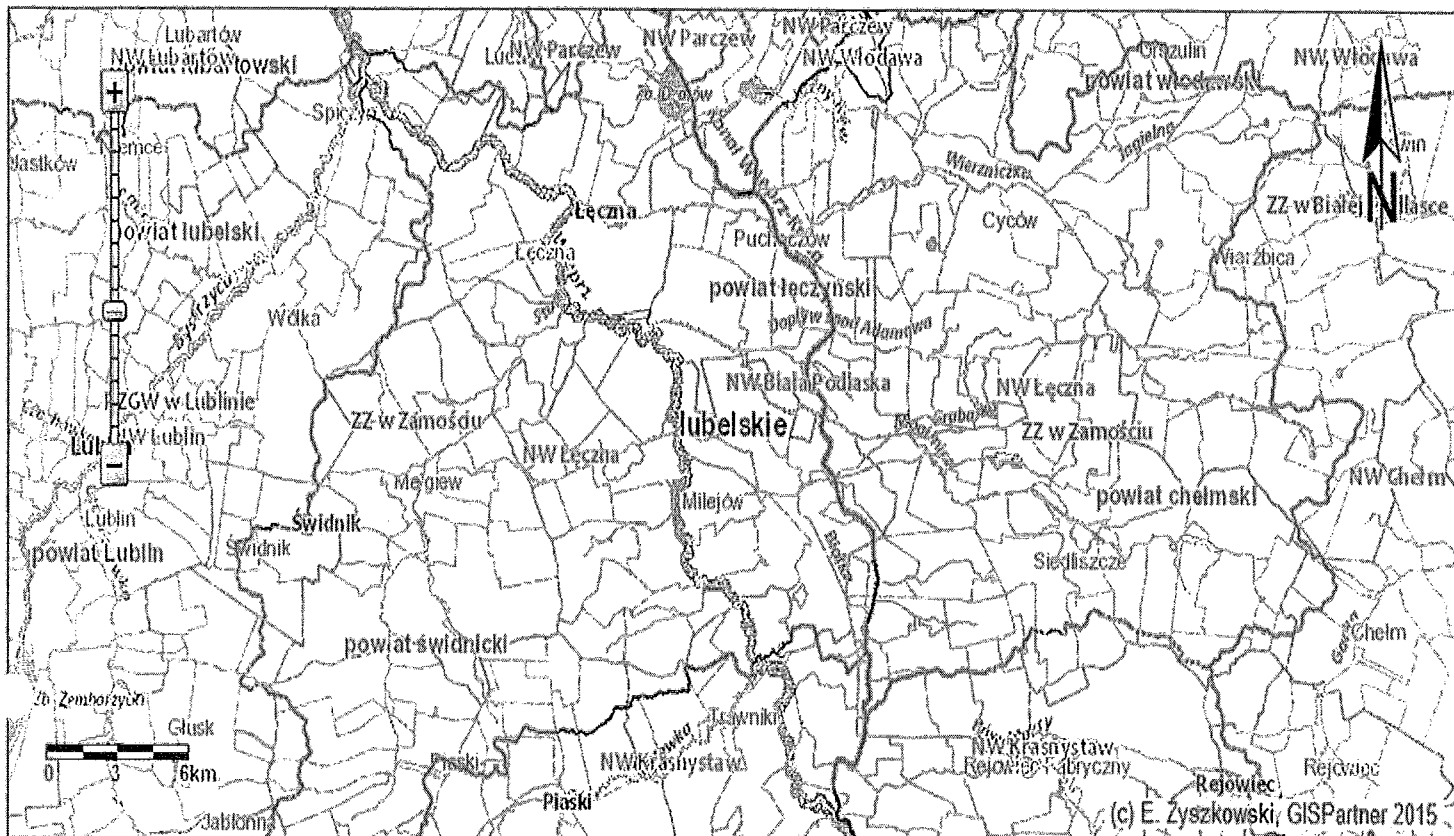
1. jaz żelbetowy Dratów km 38+270 – obecnie trwa piętrzenie wody do Max.PP 25.06.2022r. - brakuje 8 cm), dodatkowo tranzyt wody na teren pow. parczewskiego
2. jaz kozłowy (Zgniła Struga/Chojeniec) km 19+000 – zniszczony, brak kozłów, nie piętrzy wody od 30 lat

Kanał A0 – 1 szt.

1. przepust z piętrzeniem 0+980 – wymaga remontu kapitalnego betonu i zamknięć, brak wody w kanale.



Fot. Nr 5. Jaz żelbetowy na rz. Świnka w km 17+030 m. Albertów, gm. Puchaczów



mapka dot. terenu działalności NW Łęczna

2. Zestawienie gmin znajdujących się na terenie działania Nadzoru Wodnego.

Zarząd Zlewni	Nadzór Wodny	Powiat	Gmina
Zarząd Zlewni w Zamościu	Łęczna	łęczyński	Łęczna
			Ludwin
			Milejów
			Cyców
			Puchaczów
			Spiczyn
		chełmski	Trawniki
			Siedliszcze
			Wierzbica
		świdnicki	Świdnik
			Piaski
			Metągiew
		lubelski	Trawniki
Wólka			
			Głusk
		włodawski	Urszulin

3. Zakres prac wykonanych na terenie działania NW Łączna w 2022 roku:

L.p.	Gmina powiat	Nazwa zrealizowanego zadania	Opis zadania	Wartość wykonanych prac
1	gm. Ludwin, gm. Puchaczów, gm. Milejów pow. łęczyński	Usługi związane z kompleksowym utrzymaniem Kanału Wieprz-Krzna na terenie działania RZGW w Lublinie - ZZ Zamość - 3 części. Część 2 zamówienia pn.: Roboty utrzymaniowe Kanału Wieprz -Krzna w km 19+025-40+570 wraz z I koszeniem	<ul style="list-style-type: none"> • konserwację skarp Kanału i ławki I przekroju (mechaniczne wykoszenie kosiarką bijakową – 174 514,5m², • wykoszenie ręczne wraz z wygrabieniem 19 390,5 m², • wygrabienie wykoszonych porostów ze skarp, szerokość skarpy ponad 2,0 m – 12 927,0 m², • wygrabienie wykoszonych porostów ze skarp, szerokość skarpy do 2,0 m – 6 463,5 m², • konserwację grobli prawej i lewej KWK (mechaniczne wykoszenie kosiarką bijakową – 116 343,0 m², • wykoszenie porostów ręcznie ze skarp, porost gęsty, twardy - korona grobli P i L – 12 927,0 m², • wygrabianie wykoszonych porostów oraz usuwanie kożucha roślin pływających i porostów roślin korzeniących się. Wygrabianie wykoszonych porostów z dna cieków, szerokość skarpy ponad 2,0 m – 12 927,0 m², • konserwację skarpy odwodnej i odpowietrznej grobli lewej i prawej KWK - (mechaniczne wykoszenie kosiarką bijakową – 155 124,0 m², • wykoszenie porostów, ręcznie ze skarp, porost gęsty, twardy ze skarp - skarpy odwodna i odpowietrzna, grobla prawa i lewa – 17 236,0 m², • wygrabianie wykoszonych porostów oraz usuwanie kożucha roślin pływających i porostów roślin korzeniących się, Wygrabianie wykoszonych porostów ze skarp, szerokość skarpy do 2,0 m – 17 236,0 m², • konserwację ławki zewnętrznej grobli lewej i prawej - wykoszenie ręczne wraz z wygrabieniem – 101 950,0 m², • wygrabianie wykoszonych porostów ze skarp, szerokość skarpy ponad 2,0-m - ławki – 101 950,0 m², • konserwację rowków opaskowych - wykoszenie ręczne 62 412 m², • wygrabianie wykoszonych porostów ze skarp, szerokość skarpy do 2,0 m – rowki opaskowe – 62 412,0 m², • ręczną wycinkę krzaków z rowków opaskowych porost gęsty – 0,266 ha, porost średni 0,266 ha i porost rzadki 0,354 ha wraz z mech. rozdrobieniem – 240,18 mp. • odmulenie dna KWK w km 39+160 – 40+550, L = 1390,0 mb, wraz z robotami towarzyszącymi i zagospodarowaniem plantunku. • montaż pokryw na studniach syfony i ujęcia. 	259 381,50
2	gm. Siedliszcze pow. chełmski	Usługi związane z kompleksowym utrzymaniem rzek na terenie działania RZGW w Lublinie – ZZ Zamość – NW Krasnystaw i NW Łączna” – 4 części, część 4 zamówienia: Konserwacja koryta rzeki Mogielnica w km 26+988 – 31+500, tj. 4,512 km, pow. chełmski	<ul style="list-style-type: none"> • wykoszenie porostów, ręcznie ze skarp, porost gęsty twardy – 17 908,0 m², • wygrabianie wykoszonej roślinności, szerokość skarpy śred. 2,0 m – 17 908,0 m², • wykoszenie porostów, ręcznie z dna cieków, porost gęsty, twardy w km 26+988-29+380, 29+406-30+643, 30+648-30+960 – 7 163,0 m², • wygrabianie wykoszonej roślinności z dna cieków, szerokość dna śred.1,5-m – 7 163,0 m², • odmulanie dna mechanicznie w km 29+406-30+000, 30+648-30+960, 30+964-31+052 tj. 994,0 mb wraz z robotami towarzyszącymi. • hakowanie cieków grubość warstwy namułu 30-cm, ciek o szerokości dna 1,60 m – 3480,0 mb. • oczyszczenie przepustów w km 26+988 (tj. 2x 120 cm, L=11m), 30+645 (tj.1x0,8, L=6,5 m), 30+960 (1x0,8, L=4 m) i pod mostem w km 29+380 - 29+406 tj. 26 mb (razem 58,5 m). 	69 866,52

3	gm. Milejów, pow. łęczyński, gm. Siedliszcze, pow. chełmski	Usługi związane z kompleksowym utrzymaniem rzek, cieków i kanałów na terenie RZGW w Lublinie - ZZ Zamość - NW Łączna 2 części. Część 2 zamówienia pn.: Roboty utrzymaniowe koryta rzeki Białka w km 0+800 – 12+260	<ul style="list-style-type: none"> • wykoszenie roślinności, ręcznie ze skarp, porost gęsty, twardy w km 0+800 - 12+260 – 56 730,0 m², • wygrabianie wykoszonej roślinności, szerokość skarpy śred. 2,5 m – 56 730,0 m², • wykoszenie roślinności, ręcznie z dna cieków, porost gęsty, twardy w km 0+800 - 12+260 – 19 480,0 m², • wygrabianie wykoszonej roślinności z dna cieków, szerokość dna do 2,0 m – 19 480,0 m², • hakowanie mechaniczne koparką z osprzętem do hakowania, grubość warstwy namułu 10-cm, ciek o szerokości dna 1,60 m – 3 470,0 m², • oczyszczenie z namułu przepustów rurowych, przepust Fi-1,00-m, zamulenie do wysokości 1/3·Fi – 18,0 m, • oczyszczenie z namułu przepustów rurowych, przepust Fi-1,25-m, zamulenie do wysokości 1/3·Fi – 10,0 m 	75 523,72
4	gm. Łączna, pow. łęczyński, gm. Mełgiew, gm. Piaski, pow. świdnicki	Usługi związane z kompleksowym utrzymaniem rzek, cieków i kanałów na terenie RZGW w Lublinie - ZZ Zamość - NW Łączna 2 części. Część 1 zamówienia pn.: Roboty utrzymaniowe koryta rzeki Stawek Stoki w km 0+740-23+800	<ul style="list-style-type: none"> • wykoszenie porostów, ręcznie ze skarp, porost gęsty, twardy obustronnie km 0+740 - 9+900 pasem śred. 2 m – 36 640,0 m², • wykoszenie porostów, ręcznie ze skarp, porost gęsty, twardy obustronnie w km 11+000 - 18+100 pasem śred. 1,5 m – 20 100,0 m², • wykoszenie porostów, ręcznie ze skarp, porost gęsty, twardy obustronnie w km 18+900 - 23+800 pasem śred. 1 m – 8 880,0 m², • hakowanie cieków koparko-odmularką, grubość warstwy namułu 10 cm, ciek o szerokości dna 1,60 m w km 19+680-20+280, 20+300-20+720, 20+735-21+100, 21+110 - 21+990, 23+490 + 23+800 – 2 575,0 m, • odmulenie cieków koparko-odmularką, w km 22+500-23+490, grubość warstwy namułu 30 cm, ciek o szerokości dna 1,20 m – 990,0 m, • rozplantowanie spycharkami ziemi wydobytej z wykopów liniowych, do 1 m³ ziemi leżącej wzdłuż krawędzi na długości 1 m wykopu, kategoria gruntu I-IV – 356,4 m³, • plantowanie skarp, dna rowów oraz skarp i korony nasypów przy robotach wodno - inżynierskich, wykopy, kategoria gruntu III – 990,0 m², • ręczne ścinanie i karczowanie, krzaki i podszycia gęste – 0,02 ha, • mechaniczne rozdrabnianie, gałęzie, krzewy i pędy do Fi 22,5 cm – 8,58 mp, • hakowanie ręczne cieków o głębokości do 1,5 m warstwa grubości 0,20 m, dno szerokości 2,0-2,3 m - lokalnie wg potrzeb – 450,0 m, • usuwanie ręczne z dna rzeki zatorów i przetamowań z gałęzi i innych zanieczyszczeń – 38,0 m³, • wykonanie umocnienia stopy skarpy z kieszek faszynowych w km 22+900 - 23+800, kieszki, Fi 20 cm, grunt kategorii III, wykonanie z brzegu – obustronnie – 1800 m. • wykonanie opasek podwójnych z kieszek faszynowych w km 22+500 - 22+900 kieszki, Fi 20+20 cm, grunt kategorii I- II, wykonanie z brzegu – obustronnie – 800 m, • darniowanie krawędzi skarp pasami darniny o szer. 40 cm bez humusu - nad opaską z kieszki faszynowej – 1040 m², • oczyszczenie z namułu przepustów rurowych, przepust Fi 1,00 m, zamulenie do wysokości 1/3 Fi - przepust w km 22+504 i 22+580 – 10,0 m 	266 541,62

5	gm. Ludwin pow. łęczyński	Usługi związane z kompleksowym utrzymaniem rzek na terenie działania RZGW w Lublinie – ZZ Zamość – NW Krasnystaw i NW Łęczna” – 4 części, 3 część zamówienia: Roboty utrzymaniowe Doprowadzalnika Dratów - Mytycze w km 0+000 – 3+400	<ul style="list-style-type: none"> • ścinanie drzew piłą mechaniczną wraz z robotami towarzyszącymi – 62 szt., • ręczne ścinanie i karczowanie, krzaki i podszycia rzadkie – 0,011 ha, • ręczne ścinanie i karczowanie, krzaki i podszycia średniej gęstości – 0,033 ha, • ręczne ścinanie i karczowanie, krzaki i podszycia gęste – 0,011 ha, • mechaniczne rozdrabnianie gałęzi, krzewy, pędy do fi 22,5 wraz z robotami towarzyszącym i – 26,67 mp, • wykoszenie porostów, ręcznie ze skarp w km 0+000 - 3+400, porost gęsty, twardy – 26 928,0 m², • hakowanie cieków koparko-odmularką, grubość warstwy namułu 10 cm, ciek o szerokości dna 1,2 m w km 1+500 - 3 400 – 2280 m, • wykoszenie porostów, ręcznie z dna doprowadzalnika porost gęsty, twardy w km 0+000 - 1+500 – 2250 m², • wygrabianie wykoszonych porostów ze skarp w km 0+000 - 3+400 i dna w km 0+000 - 1+500, szerokość skarpy ponad 2,0 m – 29178,0 m², 	54 468,16
6	gm. Łęczna, pow. łęczyński	Usługi związane z kompleksowym utrzymaniem rzek na terenie działania RZGW w Lublinie – ZZ Zamość – NW Krasnystaw i NW Łęczna” – 4 części, 2 część zamówienia: Konservacja Kanału A w km 3+460 – 5+790	<ul style="list-style-type: none"> • wykoszenie roślinności ze skarp ręcznie z wygrabieniem 11 054,0 m², • wykoszenie mechaniczne roślinności kosiarka bijakowa 2764,0 m², • wykoszenie porostów ręcznie z dna cieków, porost gęsty twardy w km 3+460 – 5+790 wraz z wygrabieniem – 4 606,0 m², • odmulenie dna kanału na długości 1000 m z rozplantowaniem urobku – 600,0 m³, • hakowanie roślin korzeniących się w dnie kanału – 1 130,0 m, • oczyszczenie z namułu przepustów – 27,0 m, • usuwanie ręczne z dna zatorów i przetamowań – 14,0 m³, • ręczne ścinanie krzaków średniej gęstości km 3+460 – 5+760 – 0,0932 ha, • ręczne ścinanie krzaków gęstych km 3+460 – 5+760 – 0,0466 ha, • mechaniczne rozdrabnianie do Fi 7,5 cm – 46,65 mp, • przewóz zrąbków – 37,32 mp 	58 780,16
7	gm. Siedliszcze pow. chełmski	Udrożnienie syfonu rzeki Białka zlokalizowanego pod Kanałem Wieprz - Krzna w km 17+760	<ul style="list-style-type: none"> • mechaniczne koszenie porostów ze skarp i dna – 1800,0 m², • wykoszenie porostów ręczne ze skarp, porost gęsty, twardy z wygrabieniem – 1220,0 m², • usypanie grodzy ziemnych – 93 m³, • pompowanie wody z wykop, 2 pompy – 480 m-g, • udrożnienie syfonu wraz z robotami towarzyszącymi – 40,0 m, • roboty umocnieniowe i wykończeniowe na wlocie i wylocie studni syfonu – 120,0 m • zakup i montaż płyt żelbetowych na studniach – 16 szt. 	96 856,95
8	gm. Łęczna, gm. Puchaczów pow. łęczyński, gm. Piaski, pow. świdnicki, gm. Wierzbica, pow. chełmski	Rozbiórka tam bobrowych na terenie działalności Nadzorów Wodnych podległych Zarządowi Zlewni w Zamościu - część 2: Nadzór Wodny w Lublinie i Nadzór Wodny w Łęcznej.	<ul style="list-style-type: none"> • rozbiórka tam wykonanych przez bobry wraz z robotami towarzyszącymi – 56 szt. 	27 086,92

9	gm. Piaski pow. świdnicki	Wycinka drzew zagrażających życiu i mieniu ludzi na terenie Zarządu Zlewni w Zamościu	<ul style="list-style-type: none"> mechaniczne ścinanie drzew w warunkach utrudnionych – 1 szt., wywożenie dłużyc – 0,84 m³, mechaniczne rozdrabnianie do fi 3,8 cm – 1,924 mp 	1 537,64
10	gm. Łęczna, gm. Ludwin, pow. łęczyński	Remont umocnień skarpy odwodnej grobli zbiornika wodnego Dratów w km 3+600 – 4+200	<ul style="list-style-type: none"> wykoszenie porostów ręczne ze skap, porost gęsty, twardy z wygrabieniem – 5040,0 m², rozbiórka uszkodzonego ubezpieczenia skarp – 576,72 m², usunięcie uszkodzonej geowłókniny – 576,72 m², wyciąganie kołków i pali – 576 szt. wywóz odpadów z rozbiórki z kosztami utylizacji – 0.83 t, plantowanie skarp – profilowanie skarpy zbiornika pod płyty – 576,72 m², wykonanie ubezpieczenia – geowłóknina i płyty – 576,72 m², 	59 469,37
11	gm. Łęczna, gm. Ludwin, pow. łęczyński	Roboty remontowe na zbiorniku Dratów – 168 ha wraz z wycinką krzaków	<ul style="list-style-type: none"> ręczne ścinania i karczowanie, krzaki i podszycie rzadkie – 0,051 ha, ręczne ścinania i karczowanie, krzaki i podszycie średniej gęstości – 0,102 ha, ręczne ścinania i karczowanie, krzaki i podszycie gęste – 0,102 ha, mechaniczne rozdrabnianie gałęzi do Fi 22,5 – 80,55 mp, przewóz zrąbków – 48,33 mp, wykoszenie porostów ręczne ze skap i ławki zewnętrznej, porost gęsty, twardy – 13440,0 m², mechaniczne wykoszenie porostów z korony grobli zbiornika – 10,080 m², wykoszenie porostów ręczne ze skap rowków opaskowych, porost gęsty, twardy – 5928,0 m², ręczne wykoszenie roślinności ze skarp rowka odpływowego B – odpływ z budowli nr 1 na Kanał A z wygrabieniem – 360,0 m², podwyższenie korony grobli zbiornika w km 0+000 – 0+500 wraz z robotami towarzyszącymi na obszarze 1500,0 m², naprawa korony grobli zbiornika – likwidacja kolein w km 2+140 – 2+8230 wraz z robotami towarzyszącymi na obszarze 976,0 m² 	78 870,15
12	gm. Puchaczów, pow. łęczyński	Remont uszkodzonego ogrodzenia przepompowni Bogdanka Wola - Wereszczyńska	<ul style="list-style-type: none"> rozbiórka starego ogrodzenia z siatki teren Pompowni Bogdanka wraz z robotami towarzyszącymi – 120,0 m, wykonanie nowego ogrodzenia z paneli stalowych na słupkach stalowych, wysokość 1.5 m, słupki z profili 60x40 mm wraz z robotami towarzyszącymi – 120,0 m, przygotowanie terenu przy użyciu sprzętu mechanicznego lub ręcznie, wykoszenie starej roślinności – 0,12 ha, mechaniczne plantowanie terenu spycharki gąsienicowe o mocy 74kW (100km) kategoria gruntu III-V – 1200 m², uprawa płużna w terenach płaskich i falistych (technologia kołowa 1 etapowa), warunki normalne, gleby lekkie i średnie, teren zadarniony – 0,12 ha, zakup i montaż tablic – szt. 2, zakup i montaż łańcucha do bramy i 2 szt. kłódek – 1 kpl., ręczne ścinanie, krzaki i podszycia średniej gęstości – 0,030 ha, ręczne ścinanie, krzaki i podszycia gęste – 0,030 ha, mechaniczne rozdrabnianie, gałęzie, krzewy i pędy do Fi 7,5 cm – 21,45 mp, przewóz zrąbków samochodami samowładowymi, załadowanie ręczne, samochód do 5-t – 9,65 mp 	38 870,87

13	gm. Siedliszcze, pow. chełmski	Awaryjne wykonanie tymczasowego rurociągu odprowadzającego wodę rzeki Białka do koryta Kanału Wieprz – Krzna w km 17+764	<ul style="list-style-type: none"> • wykopy oraz przekopy wykonywane koparkami podsiębiernymi na odkład, koparka 0,40·m3, grunt kategorii III pod rurociąg i pod podsypkę łącznie – 63,8 m³, • wykopy ciągle lub jamiste ze skarpami o szerokości dna do 1.5·m ze złożeniem urobku na odkład, wykopy o głębokości do 1.5·m, kategoria gruntu III - ręczny dokop pod podsypkę – 1,9 m³, • wykonanie podsypek, grubość 5·cm, wykonanie z brzegu, pospółka - grubość podsypki 15 cm – 38 m², • rurociągi ciśnieniowe z rur typu PVC łączone na wcisk, Fi-600·mm, korekta M (rura+złączkax2, płyta JOMB x 5) - ułożenie rur PEHD, fi 60 cm, L=19 m, • montaż urządzeń i mechanizmów budowli wodno-melioracyjnych, kłapy zwrotne przepustów wałowych, powierzchnia do 0,4·m2 - kłapa zwrotna fi 60 cm na wylocie rurociągu – 0,2 t, • ręczne zasypywanie wykopów ze skarpami, z przerzutem na odległość do 3·m – 58,4 m³, • zagęszczanie nasypów, ubijakami mechanicznymi, grunt spoisty kategorii III-IV - dodatkowe zagęszczenie – 58,4 m³, • plantowanie skarp, dna rowów oraz skarp i korony nasypów przy robotach wodno - inżynierskich, nasypy, kategoria gruntu III – 42,0 m², • rozbiórka wykładzin skarp z płyt, dybli i bruku, Rozbiórka umocnień skarp z płytek betonowych 40x40x8 cm – 4,0 m², • wykonanie podsypek, grubość 5·cm, wykonanie z brzegu, pospółka - grubość podsypki 10 cm pod płyty JOMB – 15,0 m², • umocnienie skarp i dna kanałów płytami prefabrykowanymi typu JOMB 100x75x12,5 cm na geowłókninie hydrotechnicznej o gram. 300 g/m² – 15 m², • wykonanie palisady, kołki Fi-7-9·cm, głębokość wbicia 1,00·m, grunt kategorii IV – 10,0 m, • umocnienia skarp i dna wykonywane z łądu, żelbetowe - naprawa umocnień skarpy przy kłapie zwrotnej betonem grub. 20 cm – 0,65 m³, • zabudowa wyrw w grobli prawej Kanału Wieprz-Krzna na odcinku w km 17+760 - 18+040, tj. 280 mb wraz z robotami towarzyszącymi 	51 314,65
RAZEM WARTOSC ROBOT w 2022 roku w zł.			1 138 568,23	

4. Liczba spraw wpływających i prowadzonych przez Nadzór Wodny.

Podstawa prawna: Prawo wodne z 20 lipca 2017 r. Dz. U. 2021 r. poz. 624 z późn. zm.

Kwartał	Zgody wodnoprawne na podstawie art. 397 ust. 3 pkt 3 (w związku z art. 240 ust. 5 pkt 1)	Ilość spraw wpływających do NW (wnioski, podania, prośby, skargi, inne)
I i II	29	119
III i IV	49	260
ROCZNIE	78	379

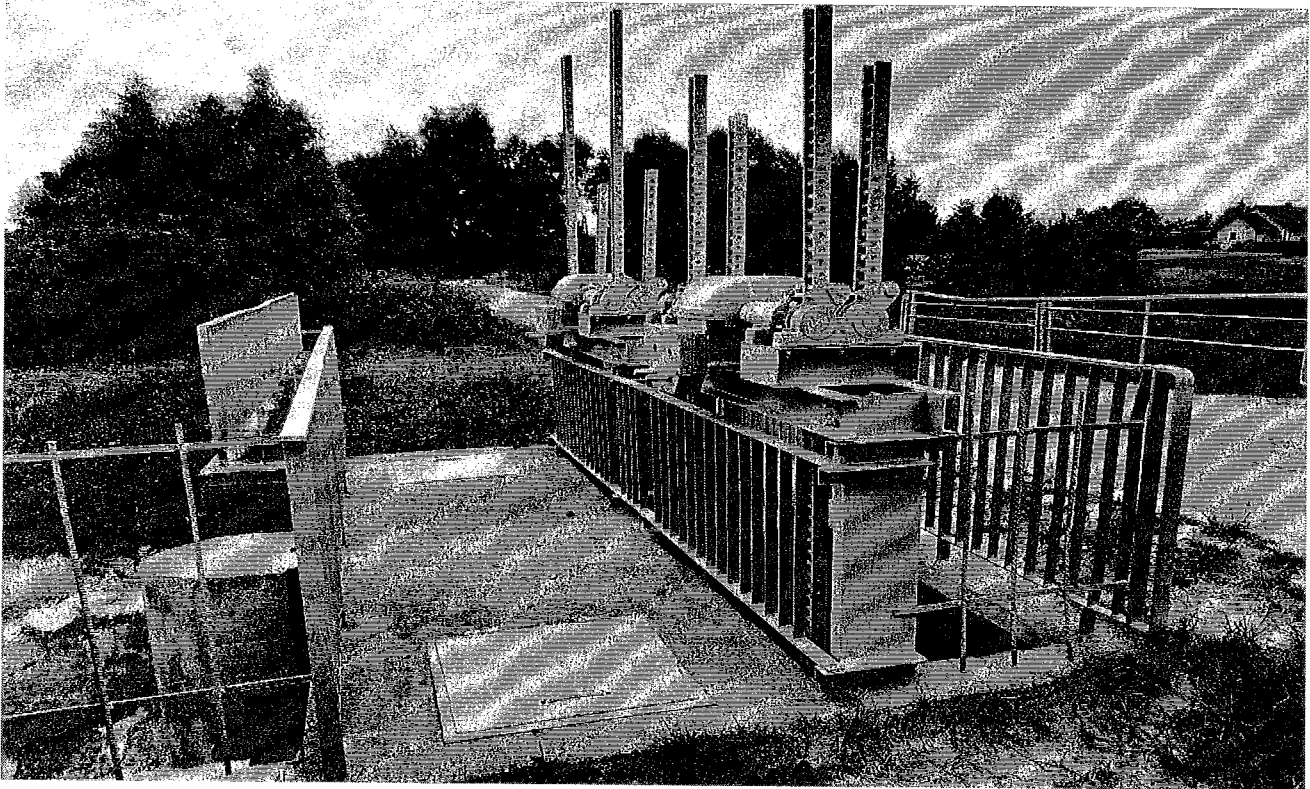
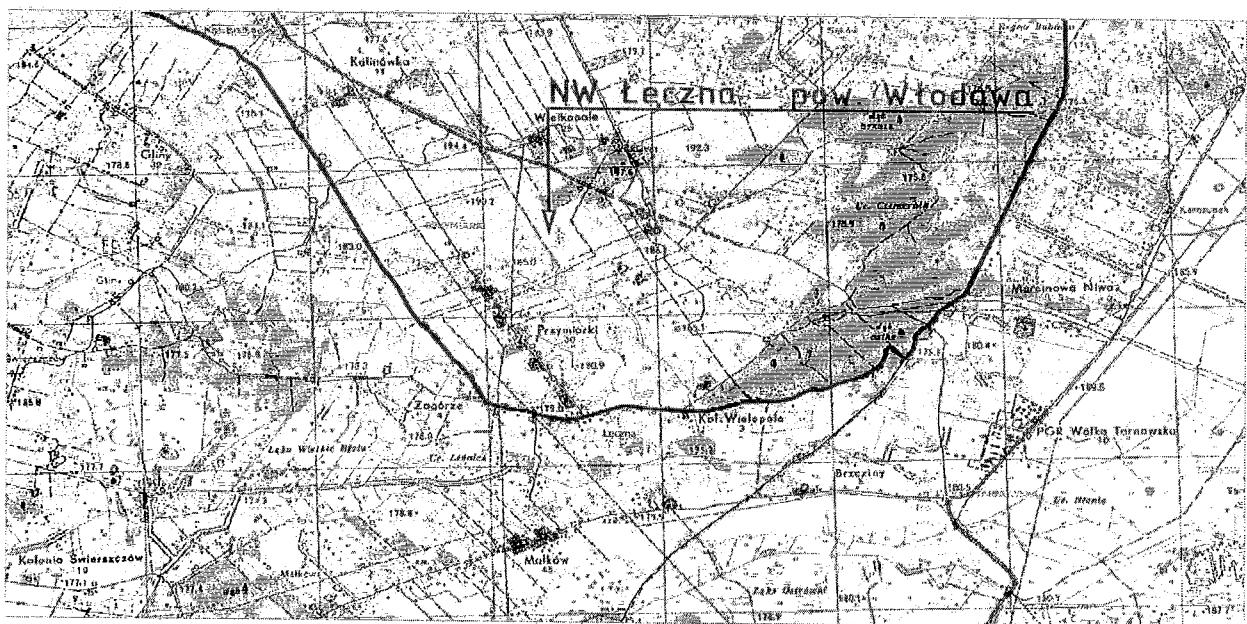


Foto nr 6. Jeden z czterech większych jazów na rz. Mogielnicy km 13+923 m. Wola Korybutowa, gm. Siedliszcze

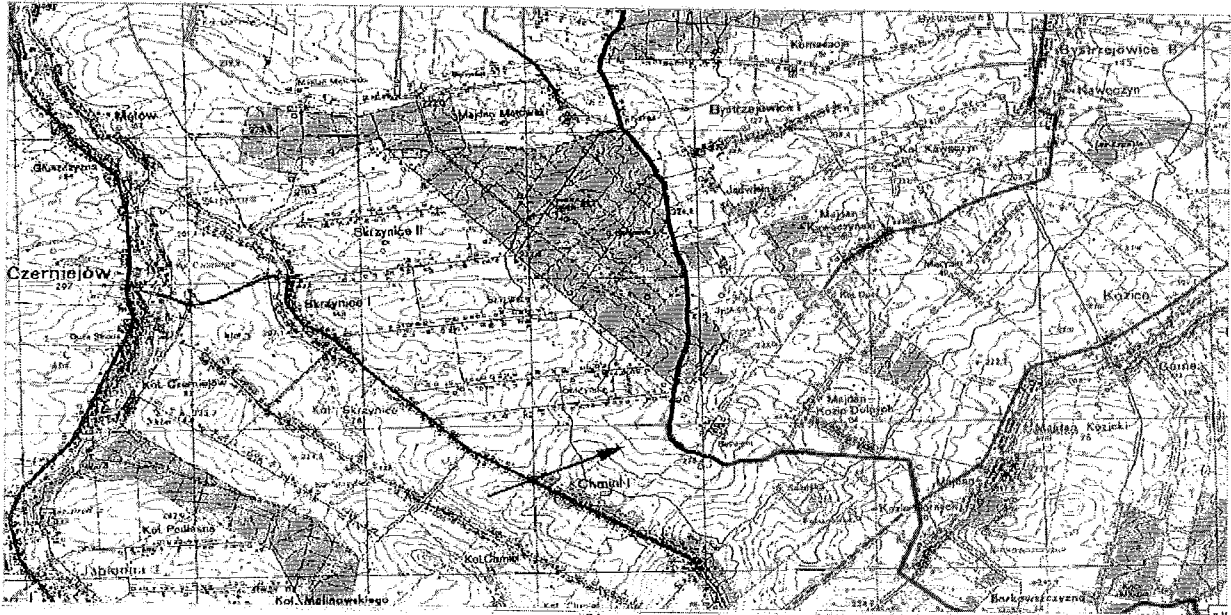
5. Pozostałe informacje.

Siedziba Nadzoru Wodnego znajduje się w budynku Przedsiębiorstwa Gospodarki Komunalnej i Mieszkaniowej w Łęcznej, ul. Krasnystawska 54, II piętro pokoje nr 202 i nr 203, 21-010 Łęczna.

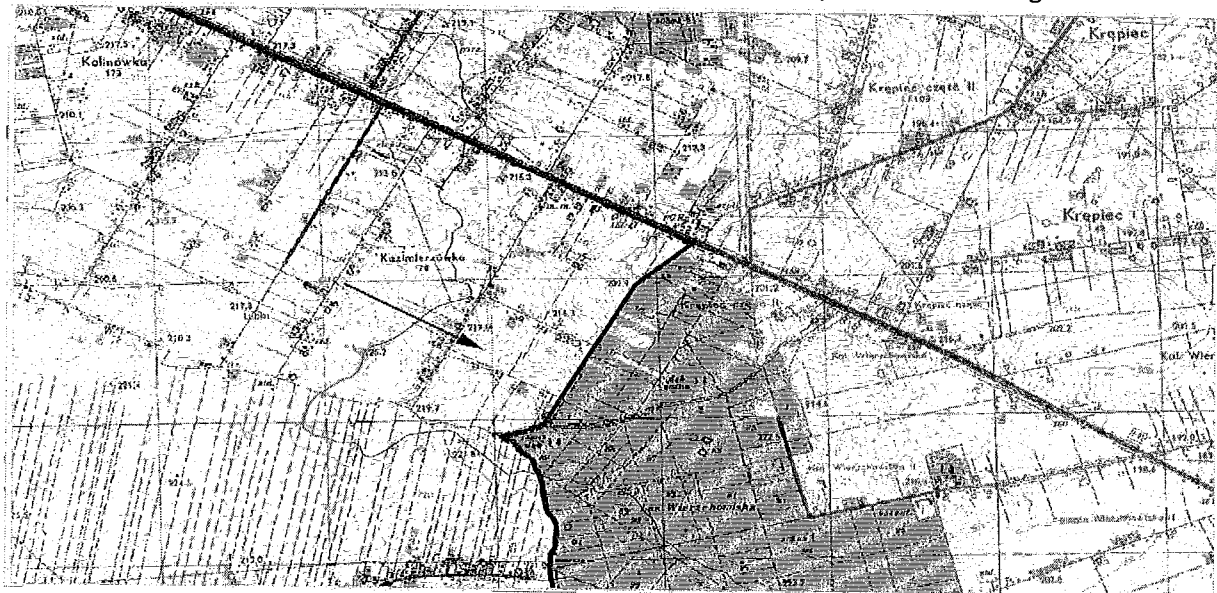
Biuro czynne jest w godz. 8.00 – 16.00. Telefon stacjonarny tel. 81 884 35 03, adres mailowy: nw-leczna@wody.gov.pl. Telefon bezpośredni do Kierownika NW : +48 532 032 254.



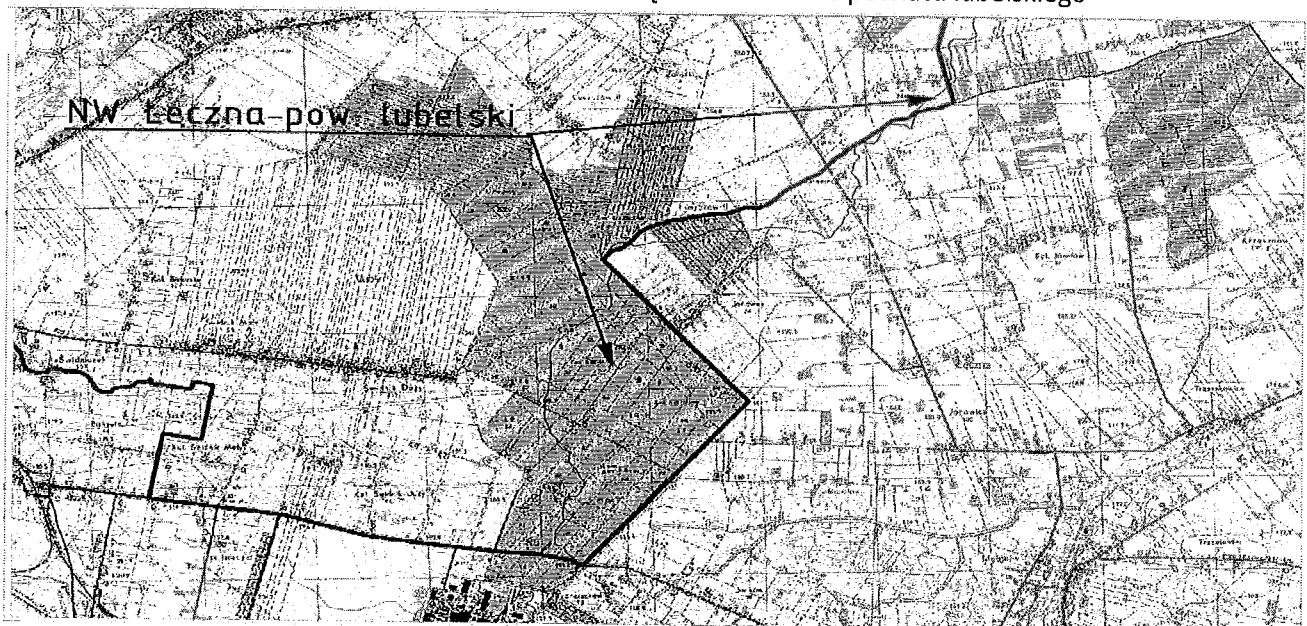
Informacyjnie -obszar działania NW Łęczna na terenie powiatu włodawskiego



Informacyjnie - obszar działania NW łączna na terenie powiatu lubelskiego



Informacyjnie - obszar działania NW łączna na terenie powiatu lubelskiego



Informacyjnie - obszar działania NW łączna na terenie powiatu lubelskiego

Foto nr 7. Doprowadzalnik Dratów - Mytycze po odmuleniu w m. Dratów, gm. Ludwin

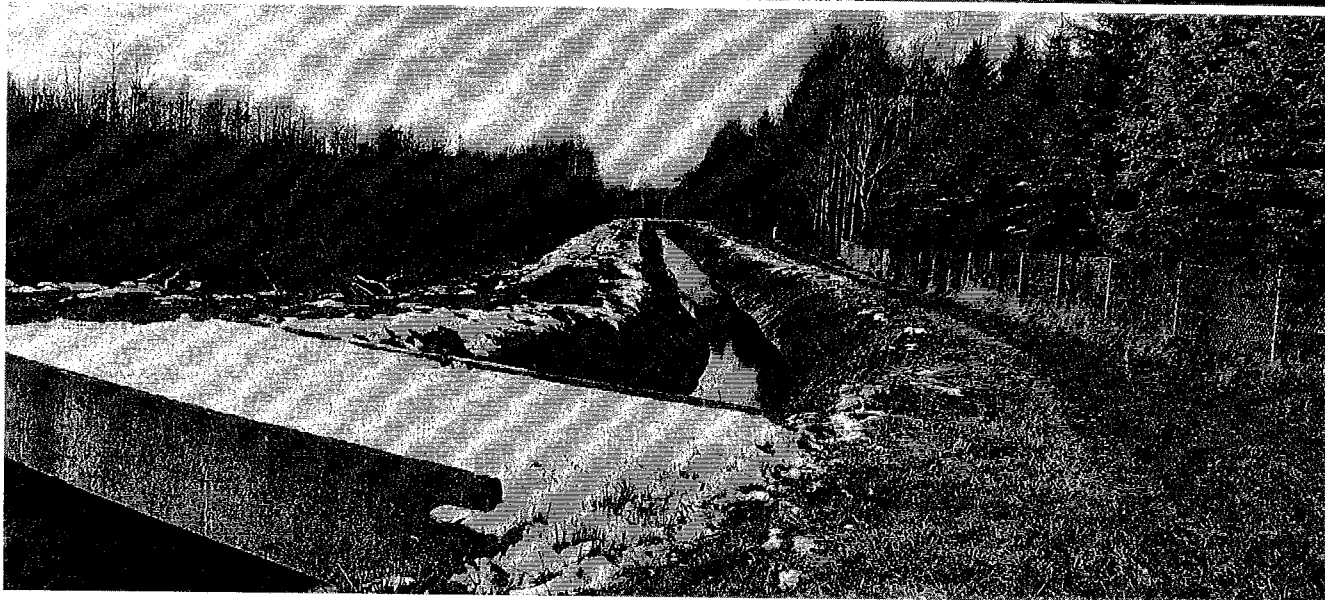
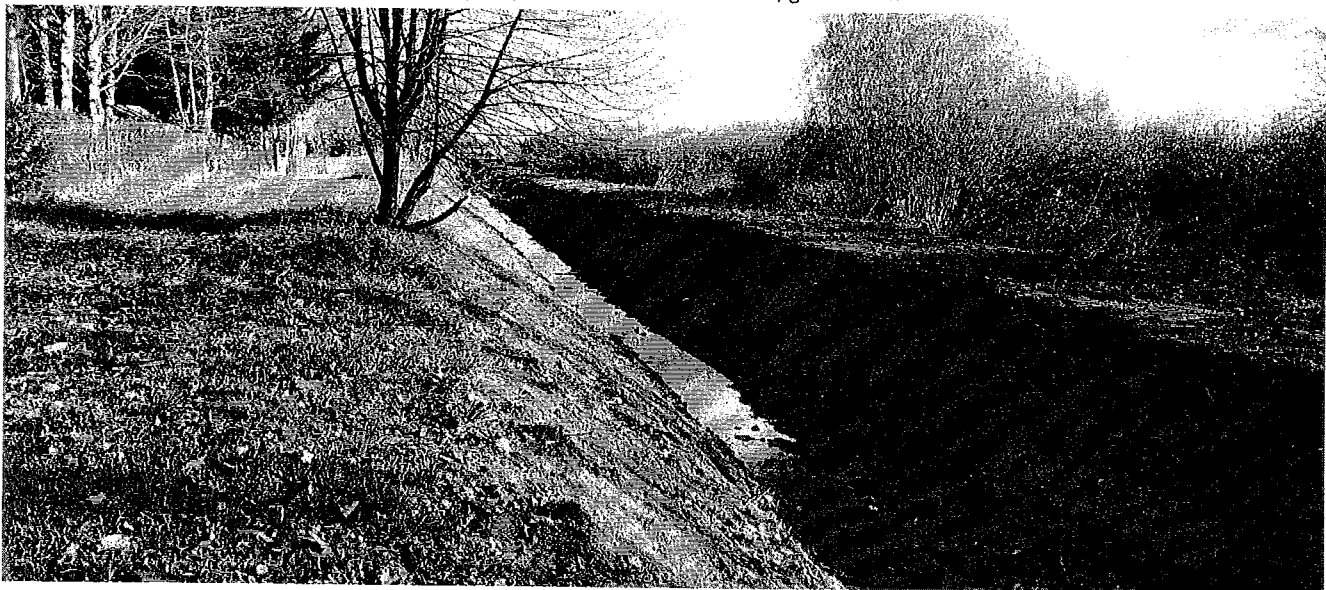


Foto nr 8. Naprawione umocnienia grobli Zbiornika Dratów w m. Dratów, gm. Ludwin i Stara Wieś Kolonia, gm. Łączna

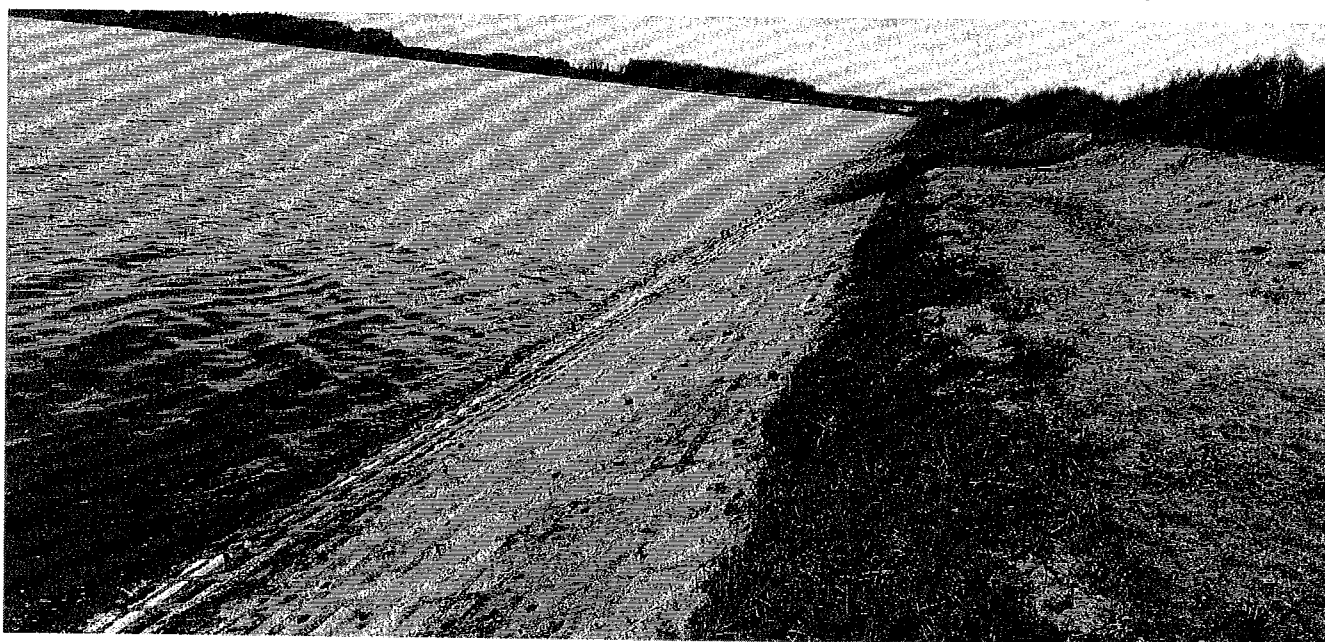


Foto nr 9. Udrożnienie syfonu rzeki Białka zlokalizowanego pod Kanałem Wieprz - Krzna w km 17+760 – w trakcie robót



Foto nr 10. Konserwacja rzeki Mogielnica w km 26+988 – 31+500, tj. 4,512 km, pow. chełmski



Państwowe Gospodarstwo Wodne
Wody Polskie
Nadzór Wodny w Łęcznej
ul. Krasnostawsko 54, 21-010 Łęczna
NIP: 527-283-55 16, REGON: 1428302575
tel: +48 81 884 35 03, e-mail: nw-łęczna@gwdy.gov.pl

Pieczętka firmowa

KIEROWNIK
Piotr Kotłufa
Piotr Kotłufa

podpis i pieczętka kierownika NW w Łęcznej

Łęczna; 28 czerwiec 2023 r.